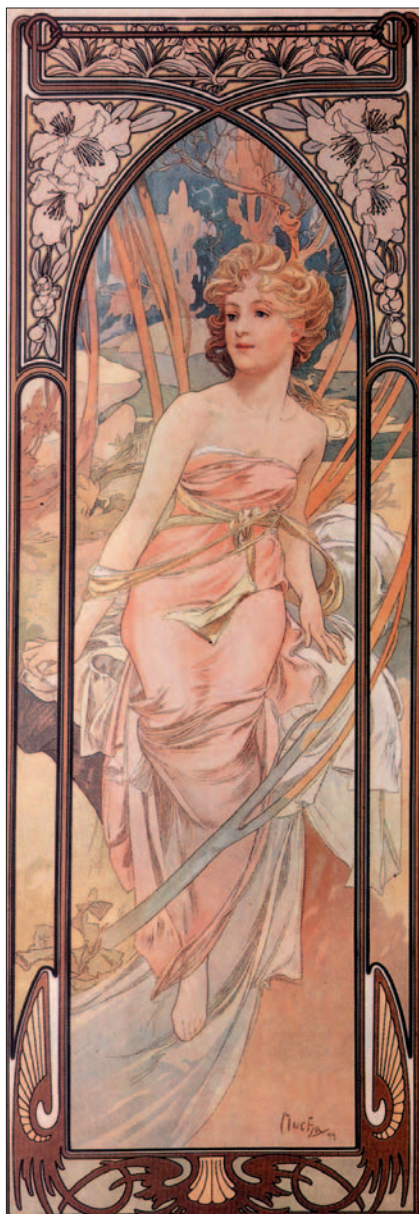


KAPITOLA 2.

*Kvalitativní  
struktura času*



Alfons Mucha: Denni doby. Probuzení jitra.

## DUCH ČASU A DUCH MÍSTA

Člověk, který mnoho cestoval, může říci, že každé místo, každý kout země má svou zvláštní duševní atmosféru, zvláštní auru. Místo, na kterém se nacházíme, v nás vyvolává určitou náladu, vnuká nám určité myšlenky, vzpomínky, obrazy. Také lidé, kteří se na tom místě narodili a žijí tam, nebo se tam rádi zdržují, mají určitý temperament a svéráz. **Pro duševní zrak je každé místo jakoby zahaleno oblakem specifické duševní kvality, barvy.**

Podobně, kdybychom měli tu možnost cestovat v čase, když se v duchu přeneseme do jiných dob, to první, co pocítíme, je, že každá doba má svou vlastní, specifickou atmosféru, náladu. Jiného ducha doby. Lidé, kteří se do těchto dob narodili a žijí v nich, mají také něco společného: Evropa v době pozdní antiky měla zcela jinou atmosféru než gotická Evropa a ta zase zcela jinou než renesanční nebo osvěcenská Evropa anebo Evropa v době romantismu. Kdybychom se přenesli do doby Konfucia, Buddha, Zarathustry a Sókrata – a potom do doby Harúna ar-Rašída a Karla Velikého, do doby čínských a římských císařů nebo do dob stěhování národů a hunských vpádů, všude bychom našli zcela odlišné duševní a myšlenkové prostředí. V každé době jsou lidé naladěni na jinou duševní vlnu; vnitřně žijí s určitými věcmi, které jsou pro ně důležité.

**Stejně jako existuje něco, co starodávni lidé nazývali duchem místa (*genius loci*), existuje i duch doby nebo času (*genius temporis*).**

Pro lidi ve starých časech bylo samozřejmostí, že něco takového jako duch místa není jen nějakou pojmovou abstrakcí místních poměrů, ale že je to něco bytostného. Něco, co samostatně žije a tká v atmosféře, co vstupuje s člověkem do dialogu, když na takové místo vstoupí. Prameny, stromy měly své víly. Lesy, hory, řeky – pro dřívější lidi to nebyla záležitost teorie, ale *zážitku*, určitých duševních dojmů, že všechno na zemi má svou nadřazenou duchovní moc. Vnímali mnohem intenzivněji, že na různých místech vystupují ze země síly, které ovlivňují lidskou duši odlišným způsobem; že každý kraj, země, různá místa na povrchu planety jsou spojeny s různými duchovními silami z kosmu. Souhrn těchto duchovních sil, spjatých s určitým místem, nebo konkrétní bytost, která byla s tím či oním místem spojena, nazývali duchem místa. Znalost o tom byla základem pro výběr vhodného místa pro stavbu svatyní a chrámů, nebo zakládání měst.

Podobně jako prostor, i čas lidé kdysi vnímali jako něco bytostného. Prožívali různé časové okamžiky, úseky roku, měsíce, dne – jako denní a noční doby, východy a západy Slunce, slunovraty, fáze Měsíce – jako spjaté s různými duchovními bytostmi a silami, které v těchto okamžicích působí. Každý čas, každá doba byla pro člověka spojena i s určitými vnitřními zážitky, dojmy, které k nim patřily. A znalost o tom tvořila opět základ pro rozvrh svátků; nalezneme ji v pozadí načasování náboženských, církevních obřadů i různých lidových obyčejů a zvyků.

## KVALITATIVNÍ STRUKTURA ČASU

Pro dnešní fyziku jsou čas a prostor zcela abstraktními pojmy, zbavenými všech kvalit, vyprázdněnými od jakéhokoli morálního obsahu. Čas je naprosto jednolitý; jedna doba je stejná jako druhá a jako všechny ostatní. Prostor je naprosto symetrický: vpravo a vlevo, nahoru a dolů, dopředu

a dozadu, je pro fyzika totéž. Stará řečtina měla ještě dva různé výrazy pro čas: *chronos* a *kairos*. První z nich vyjadřoval čistě kvantitativní rovnoměrné plynutí času, druhý *kvalitu* časového okamžiku.

Starověký člověk spojoval prostor, nebeské směry, světové strany, přední, zadní, pravou anebo levou stranu těla s vyhraněnými kvalitami. Viděl je prochnuté proudícími silami asi tak, jako například zemský magnetismus proniká vše siločarami, které mají svou polaritu, kladnou a zápornou. **Starověký člověk trval na tom, že i čas má svou kvalitu, svou kvalitativní strukturu.**

Nejznámějším příkladem toho je báje o zlatém, stříbrném, měděném a železném věku, jak ji nacházíme u Hésioda – ale také u Indů, kde se tyto věky nazývají *krta-*, *tréta-*, *dvápara-* a *kali-juga*. Mýty o světových věcích nacházíme v různých obměnách u Peruánců, Mayů, Sumerů a dalších národů po celém světě. Vždy jsou vnímány jako něco bytostného. Například *aióny* gnostiků jsou vlastně bytosti, které vytvářejí kosmologické etapy, věky. Zlatému věku vládne Kronos; stříbrnému Zeus; u Aztéků je vládcem druhého světového věku Quetzalcoatl atd.

Předešleme hned na začátku, že existují dva druhy koncepcí času: lineární a cyklické.

S lineárním pojetím času se setkáváme v iránském zoroastrismu, judaismu a křesťanství. Zoroastriická chronologie shrnuje dějiny do dvanácti tisíc let (přičemž „tisíc“ je třeba chápat i jako zástupný symbol za mnohem větší období), které začínají čistě duchovním stavem, pokračují zápletkou se zlem a hmotou a končí opět zduchovněním lidstva a znovunastolením spravedlnosti. Biblické dějiny, od Genesis po Apokalypsu, se odvíjejí mezi dvěma obrazy: Edenem, rajskou zahradou na začátku a Novým Jeruzalémem, Novou Zemí na konci. Také židovské dějiny jsou zaměřeny na očekávání zaslíbené finální události: příchodu Mesiáše, mesiášského věku, v němž budou napraveny všechny křivdy.

Mezi křesťanskými církevními otci zformuloval sv. Augustin koncepci sedmi věků, připodobněných k sedmi dnům stvoření. Na Augustina potom navázali Orosius, Beda Ctihodný, Scotus Eriugena, Bossuet. Joachim de Fiore rozdělil dějiny do tří velkých období, přiřazených osobám sv. Trojice. Čas patriarchů je věkem Otce; ve věku Syna přichází Ježíš; a věk sv. Ducha je ten, jemuž lidstvo kráčí vstříc. První byl věkem poslušnosti, podřízenosti ze strachu; druhý věkem víry; až třetí má být věkem svobodného činu z lásky a poznání.

S cyklickým pojetím času se setkáváme na celém světě; téměř bez výjimky u všech přírodních kultur, ale i u řeckých filosofů, v Římě zejména u stoiků, u nichž tvořilo důležitou součást jejich filosofie, a nechybí ani v křesťanství: „*Albert Veliký, Tomáš Akvinský, Roger Bacon, Dante a celá řada dalších věřili, že cykly a periodicity světových dějin se řídí astrálním (hvězdným) vlivem*“.<sup>Eliade 5</sup> Jan Zlatoústý, Pierre Abélard, Hugo od sv. Viktora, Bernardus Silvestris, Robert Grosseteste, Siger z Brabantu, Petrus de Abano, William Ockham – všichni sdíleli toto přesvědčení.

Dokonale propracovaný systém chronokratorů (vládců času) měli Babylóňané, Indové, Číňané i Mayové: „*Lidské bytosti přebývaly v čase nebo cyklu času, který vytvářeli bohové na povrchu země... lidský čas a prostor byl naplněn posvátnými silami... každá hodina a den ročního času se stýká s určitými silami času bohů a mýtů... cykly různých dimenzí (se kombinovaly) tak, že každý okamžik odehrávající se v lidském čase se stal místem setkání různorodých božských sil... To činilo každý okamžik na zemi složitou kombinací různých vlivů, které přicházely z nebes, nebo vystupovaly z podsvětí*“.<sup>Carrasco, Austin</sup>



Alfons Mucha: *Denní doby. Náhěra dne.*

ČAS NENÍ STROJ, V NĚMŽ SE PŘESÝPÁ PÍSEK,  
ALE ŽNEC, KTERÝ VÁŽE SVŮJ SNOP.

ANTOINE DE SAINT-EXUPÉRY



Alfons Mucha: Denní doby. Snění večera.

V indickém učení o světových periodách má matematická stavba času imponantní hierarchii. Trvání světa se odehrává cyklicky: čtyři věky (juga) tvoří jeden velevěk (mahájuga). Po uplynutí každé mahájugy se hmotný vesmír rozkládá (laja), je stažen zpět do vyšších sfér a potom se utváří znovu. 71 mahájug tvoří manvantaru. Tisíc velevěků tvoří supervelevěk (kalpa), též nazývaný Brahmův den. Na konci každého Brahmova dne velké rozplynutí (pralaja) zachvacuje kromě vesmíru i nižší božstva a následuje stejně dlouhá Brahmova noc. Na začátku dalšího Brahmova dne je znovustvořen nový vesmír. Sto takových Brahmových dní a nocí (nebo let) tvoří život jednoho Brahmny, který sám nakonec zanikne ve velkém rozplynutí (mahápralaja). Potom se zrodí nový Brahma a nastane zcela nové stvoření.

Indové rozpracovali časové tkanivo vesmíru od kosmických velevěků až po nekonečně drobné veličiny. Na jedné straně Brahmův den, dlouhý jako celý geologický věk Země – na druhé straně mikroskopické měřítko jednoho *ghara*, což je časový úsek 24 minut, nebo jedné *vighatí* (24 vteřin), odpovídající šesti obloukovým minutám denního pohybu na nebeské klenbě. Každou hodinu, každou minutu proudily prostorem kosmické síly různých kvalit (tattva), které se periodicky střídaly. Život starého Inda byl s těmito silami spjat do té míry, že nepodnikl nic závažnějšího v čase, který na to nebyl vhodný, který nepředpisovaly šástry a který nebyl pod ochranou příslušného božstva nakloněného dané činnosti.

### PŮVOD CYKlickÝCH KONCEPCÍ ČASU

Současní religionisté se vesměs domnívají, že myšlenka periodického střídání věků vznikla spekulací na základě analogie se střídáním dne a noci, měsíčních fází, ročních období a periodického vzniku a zániku v rostlinné říši: „*Cyklická teorie věků byla založena na víře, že – analogicky ke dni a noci, fázím měsíce a věčnému koloběhu ročních období – prochází i vesmír samotný stále se opakujícími cykly... střídání dne a noci, zimy a léta, koloběh hvězd, pravidelné přeměny života a smrti v přírodě vyústily do koncepcí střídání věků*“.<sup>Hastings</sup>

Naprostá většina známých religionistů a filosofů, pokud ne všichni, se vysloveně shoduje, nebo alespoň mlčky předpokládá, že dávnověký člověk si periodické střídání věků *vymyslel*. Hovoří o něm tak, jako kdyby bylo jen výsledkem snahy uspokojit určitou psychologickou potřebu archaického člověka – po bezpečí nebo valorizaci vlastní hodnoty v kosmu; pro psychologickou kompenzaci zklamání; zkrátka jako kdyby tu jen přání bylo otcem myšlenky.

Karl Popper například kritizuje Platóna za jeho cyklickou koncepci dějin a vůbec za jeho teorii nebeských idejí a domnívá se, že si je Platón vymyslel jen proto, že se mu hodily pro zdůvodnění jeho politického programu. Předpokládá, že jsou jen výsledkem myšlenkové spekulace, a proto jako protiváhu a vyvrácení stačí proti nim postavit opět jen intelektuální spekulace jiného druhu.

Také Mircea Eliade zkoumá všechny cyklické koncepcce času jen z hlediska toho, jak „*odpovídaly hluboké potřebě archaického člověka*“, jak ho dokázaly „*utěšit*“, jak mu pomáhaly „*snášet dějiny*“ – a ne z hlediska toho, zda jsou pravdivé.<sup>Eliade 5</sup> Automaticky se předpokládá, že jsou nepravdivé, protože odporují ve vědeckých kruzích převládající materialistické představě o vesmíru a to je důvod, proč ani nestojí za námahu, aby byly vážně zkoumány. Nikdo z religionistů a filosofů, kteří to zpochybňují, nepodnikl žádný vážný

pokus prozkoumat, zda čas *ve skutečnosti*, tedy *de facto*, má nebo nemá nějaký cyklický rozměr. Všechny dosavadní námitky jsou založeny jen na předsudku nebo teoreticko-spekulativních argumentech.

**Periodická kvalita času nebyla u archaického člověka výsledkem teoreticko-spekulativního myšlení, ale věcí bezprostředního zážitku, *vjemu*.** Lidé jednoduše viděli, vnímali, že různé doby mají různou atmosféru. Nepochopení této skutečnosti je zdrojem celkového nepochopení a mylného hodnocení starých kultur vůbec. Jestliže například někteří filosofové, jako Sókratés a další, přirovnávají určité cyklické zákonitosti v životě člověka ke střídání dne a noci – není tato analogie *zdrojem, původem* jejich tvrzení, ale jen *dokreslením a pojmovým uchopením* poznatku, který pochází z ještě mnohem starších dob, kdy se nedokazoval a ani se o něm nespekulovalo, protože byl věcí zkušenostní zřejmosti. Současný religionista vychází z apriorní materialistické koncepce, že žádné duchovní síly ani bytosti neexistují, a z *toho* potom zpětně vyvozuje, že archaický člověk „spekuloval“.

Jak velké předsudky panují v tomto směru ve vědecké obci, ukázala třicetiletá kontraverze kolem „Marsova efektu“, který byl objeven v roce 1955. Páles<sup>7</sup> Vědecká obec se třicet let zdráhala akceptovat jednoduchou faktickou zřejmost, že statisticky významný počet olympijských šampionů se narodil v době, kdy Mars vycházel na obzoru nebo kulminoval v nadhlavníku. V roce 1975 sto devadesát tři „popředních vědců“, mezi nimiž bylo devatenáct nositelů Nobelovy ceny, podepsalo prohlášení, že je „nemyslitelné“, aby Mars mohl působit jakýmkoli způsobem na psychickou strukturu osobnosti. Ani jeden z nich nepovažoval za potřebné *přesvědčit se*, zda to tak *ve skutečnosti* je nebo ne.

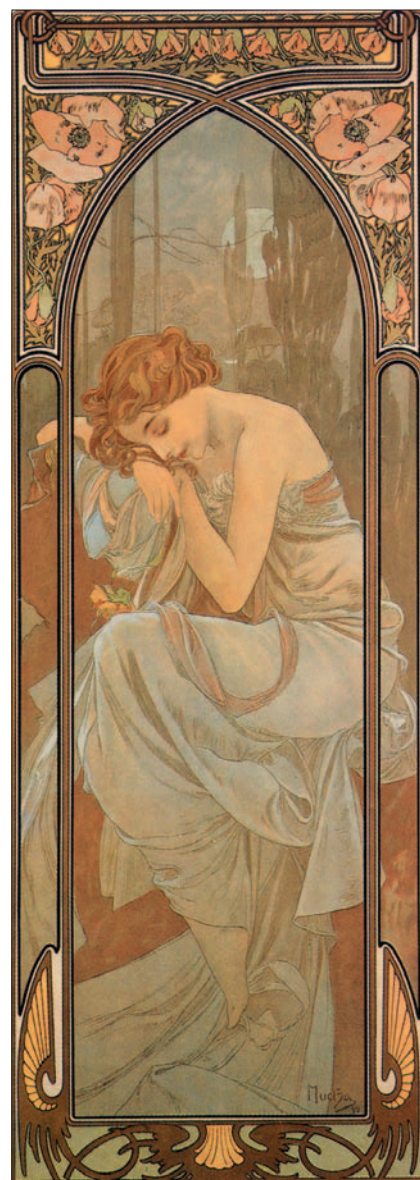
O „Marsově efektu“ se pochybovalo – a stále pochybuje – apriorně; navzdory tomu, že důkazy v jeho prospěch byly podrobeny testům a splňují mnohem přísnější kritéria než v některých jiných vědách, kde se i o méně podložených – ale „očekávaných“ – jevech nijak nepochybuje. V tomto případě, který zdaleka není jediný, se však ukázalo, že to byli vědci, kteří nevědecky „spekulovali“ – a pravdu měla 2500 let stará babylónská tabulka: „*Pokud se dítě narodí, když vychází Mars, bude mít ohnivou povahu...*“ Gauquelin

Nebudme tedy předpojatí a prozkoumejme nezaujatě dvě cyklické koncepce času, které patří k západní duchovní tradici: tzv. *saturnský rok* a tzv. *platónský rok*.

## OPAT TRITHEMIUS

„*Slavný císaři! Je názorem mnoha osobností starých časů, že tento stvořený svět je z vůle Nejvyšší Inteligence (kterou je Bůh) uspořádán a usměřňován druhotnými inteligencemi... mezi nimi sedmi duchy, kteří jsou ustanoveni vládci sedmi planet... ze kterých, od počátku nebe a země, každý vládne světu 354 let a 4 měsíce po pořádku.*“<sup>Trithemius</sup>

Těmito slovy uvádí v roce 1508 Johannes Trithemius, opat kláštera ve Sponheimu, své pojednání „*O sedmi druhotných příčinách aneb inteligencích, které řídí oběhy nebeských sfér podle Boží vůle*“, věnované císaři Maximiliánovi. Kdo byl tento Johannes Trithemius, o němž se říkalo, že dokáže rozmlouvat s anděly a posílat po nich zprávy? Tento vynikající vzdělanec byl učitelem dvou nejvýznamnějších interpretů a praktiků evropského magického a léčitelského umění 16. století – Cornelia Agrippy z Nettesheimu a Theophrasta Bombasta von Hohenheim, zvaného Paracelsus. Za sponheimského opata ho jmenovali v neuvěřitelně mladém věku – bylo mu pouhých 23 let.



Alfons Mucha: *Denní doby. Odpočinek klidné noci.*



Císař Maximilián I. (1459-1519).



Johannes Trithemius (1462-1516).

## SEDM ARCHANDĚLŮ

Co učil opat Trithemius? Podle Trithemia **sedm archandělských inteligencí, které jsou vládnoucími duchy planetárních sfér, se v pořadí – Orifiel, Anael, Zachariel, Rafael, Samael, Gabriel, Michael – cyklicky střídá jako duchové času. Každý z nich vládne 354 let a 4 měsíce, potom odezdá žezlo následujícímu. Znovu se tentýž archanděl dostane k vládě po 2480 letech.**

Podobně jako v pohádce „O dvanácti měsíčkách“, dvanáct měsíčků sedělo na špalcích v kruhu kolem ohně a ten, který seděl na nejvyšším špaluku, byl vládnoucím měsícem. Když uplynul měsíc, všichni si poposedli o jedno místo a další zaujal místo na nejvyšším špaluku.

Tato nauka o periodickém střídání archandělů je velmi stará a Trithemius přiznává, že pouze předkládá materiál získaný ze starých pramenů Petrem Abanem, učencem z 13. století. Abano tento materiál získal z pramenů, které je možné vysledovat až ke gnostikům.<sup>Ovason</sup>

Trithemius – podle toho, co říká – psal svou práci na sklonku jednoho věku; na prahu samaelského a gabrielského období. V posledních řádcích své rozpravy píše: „*Gabriel, anděl Měsíce, obdrží správu nad světem čtvrtého července léta Páně 1525 a bude usměřňovat svět 354 let a 4 měsíce, až do roku Pána Krista 1879, jedenáctého měsíce. Předpovídání budoucích událostí si vyžaduje proctví*“.<sup>Trithemius</sup> Pokud toto datum vezmeme jako výchozí bod a odpočítáváme po 354 letech a 4 měsících nazpět do minulosti, dostaneme období vlád jednotlivých archandělů, která jsou uvedena v tabulce na konci kapitoly. Vyjde nám, že například duchem současného období, ve kterém žijeme, je Michael a že tento archanděl naposledy vládl v letech 600-246 př. Kr.; před ním Gabriel v letech 955-600 př. Kr. atd.

Jsou tyto časové údaje pravdivé? Dokážeme na to přijít? Je na tomto učení něco pravdy?

Trithemiova útlá knížечka má jen patnáct stran a neobsahuje žádné důkazy, žádná vysvětlení; jen několik příkladů historických nebo bájných událostí a postav ke každé periodě. Trithemius jednoduše jen konstatuje, že každých 354 let vládne jiný archanděl; že je to jednoduše tak. Koncem středověku ještě nikdo nepociťoval potřebu to dále vysvětlovat nebo dokazovat. Lidé tyto věci přijímali jako samozřejmost. Intuitivně cítili nebo věřili, že je to tak: duchové času vládnou dobám.

Avšak jaký postoj k tomu může zaujmout člověk dnes? Lidé ztratili své intuitivní propojení s vesmírem a potřebují všemu rozumět svým rozumem, všechno vědecky dokázat. Kdo byl Johannes Trithemius? Pověřivý opat, který nevěděl, co říká, nebo zasvěcenec, mudrc?

Na Trithemiovu práci se zapomnělo, zapomněla na ni sama církev. Rudolf Steiner byl jedním z mála, kteří na ni opět upoutali pozornost. I když se dnes takovéto spisy dostanou na světlo denní, nikdo jim nerozumí: ani historik, ani kněz, ani religionista, ani filosof. Označí se to za „předvědecké stadium myšlení“ a odhodí mezi pověřivé haraburdí. Stává se však taková věc nepravdivou jen proto, že *my* jí nedokážeme porozumět, že je *pro nás* matoucí? Lze snad dokázat, že se v dějinách pravidelně *nestřídaly* určité duchovní vlivy? Lze Trithemiovu tezi vyvrátit? Anebo: lze ji potvrdit? Je možné dokázat, že se takové pravidelné vlivy objevovaly?

Vynaložme tu námahu a prozkoumejme jednou samostatně, bez předsudků, zda opat Trithemius měl nebo neměl pravdu! Budeme zkou-

mat, zda se v tom-kterém období skutečně projevoval nebo neprojevoval duchovní vliv archanděla, který měl tehdy vládnout. Potřebujeme k tomu dvě věci: na jedné straně podrobný přehled o událostech, historických i prehistorických, jak se odehrály za posledních deset či patnáct tisíc let. Ten nám poskytnou historická věda a archeologie.

Na druhé straně musíme porovnat charakter těchto událostí s charakterem jednotlivých archandělů. Jak? Vyžadovalo by to od nás vystoupit na stupeň inspirovaného vědomí, abychom tyto archandělské bytosti viděli před naším duchovním zrakem jako živé: jaké jsou, jaké mají specifické kvality, co je charakteristické pro jejich působení. Protože nemůžeme u čtenáře očekávat plně rozvinutou sluneční jasnovidnost, schopnost nadmyslového vnímání, ale na druhé straně nechceme požadovat ani slepou víru, pomůžeme si jinak. Pomůžeme si tím, že před tisíciletími, když ještě lidé běžně neměli intelektuální formu vědomí, ale namísto toho určitý druh jasnocitného, obrazného vědomí, dokázali vnímat tyto bytosti, prožívali různým způsobem jejich přítomnost i to, jak zasahovaly do jejich života – a tyto zážitky našich předků se nám zachovaly v bohaté tradici, v tradicích náboženství, mytologiích, ságách různých národů. V tradici se nám zachovaly popisy duchovních bytostí, které nás zajímají. Když tyto kusé střípky spojíme s naším dnešním, živým poznáním, hned uvidíme, jak se najednou stanou srozumitelnými, jak začnou dávat smysl a navzájem se doplňovat.

*Potom* budeme moci znovu poznat a pocítit tu nefalšovanou úctu, úžas a obdiv, jaký dnes už lidé necítí, ale jaký naši dávní předkové prožívali ve vztahu k těmto vznešeným, mocným duchovním bytostem, které řídí oběhy nebeských sfér.

## SATURN, PÁN ČASU

Lze si položit také následující otázku: proč právě 354 let a 4 měsíce? Proč se archandělé střídají právě v takových intervalech?

Číselné souvislosti za tímto děním začínáme tušit, když uskutečníme následující pozorování: Mezi oběžnými dobami Měsíce a Saturnu existuje pozoruhodná číselná shoda. Měsíc oběhne kolem Země za  $29\frac{1}{2}$  dne, Saturn kolem Slunce za  $29\frac{1}{2}$  roku. Saturnu trvá přesně 354 let, než oběhne kolem Slunce dvanáctkrát. **Jako dvanáct měsíců naplňuje jeden sluneční rok, tak dvanáct „saturnských měsíců“ tvoří něco jako „saturnský rok“.**

Saturn, Kronos (řec. *chronos* = čas), je pán času. Na starých rytinách je zobrazován jako starý muž s přesýpacími hodinami. Nebo jako smrt se srpem, která vyměřuje všemu čas. Současná religionistika se domnívá, že lidé začali Saturnovi připisovat funkci vládce času snad jen na základě náhodné zvukové shody slov *Kronos-Chronos*.<sup>Zamarovský 1</sup> Ne! **Úkolem Saturnu je skutečně kontrola časových rytmů ve sluneční soustavě.**

Dnešní Saturn je reliktem dávného vývojového stadia naší sluneční soustavy, která se v duchovní vědě nazývá Starý Saturn. Jedná se o prvopočáteční vývojové stadium, v němž byla ještě látka Slunce a planet včetně Saturnu smíšená. Archeové, prapočátky (řec. *arché* = počátek), hierarchické bytosti, jejichž působením vzniká to, co vnímáme jako čas, sehrály kdysi na Starém Saturnu významnou roli. Se vznikem Saturnu vstoupila sluneční soustava do času. Křesťanská angelologie a pohanská mytologie se zde vzájemně potvrzují.

Protože nebeská tělesa jsou vlastně něco jako vnější sraženiny, zhmotněné působení duchovních bytostí, zůstalo nám v oběžných dobách nebes-



*Seďm archandělů představuje seďm Trithemiových cyklických věků.*



*Průvod babylónského seďmibožství: Šamaš, Ištar, Šin, Marduk, Nabú, Nimurta, Nergal. 2. tisíciletí př. Kr.*



*Saturn, pán času.*



Galaxie M 31 v Andromedě.

kých těles dodnes něco jako viditelná připomínka, otisk rytmů činnosti těch či oněch duchovních bytostí, jejichž působením tato nebeská tělesa vznikla a které ani nadále vnitřně nepřestaly působit (viz také Měsíc a délka ženského cyklu aj.).

Génus lidové slovesnosti věděl něco o tom, že existují duchové oběžných dob, a tak se nám o tom zachovaly zprávy v tak překrásně obrazné podobě, jako je tomu v pohádce „O dvanácti měsíci“.

### MAGNUS ANNUS NEBOLI VELKÝ ROK

Druhá cyklická koncepce času, kterou budeme zkoumat, je tzv. *velký rok* neboli *magnus annus*, jak ho nazývali Římané. Vzhledem ke zmínce v Platónově Timaiovi (39D) se také někdy nazývá *platónským rokem*.

Koncepce velkého roku pochází ze starého Babylónu. Do řecké filosofie vstupuje spolu s Hérakleitem. Ve 3. století př. Kr. zpopularizoval babylónskou myšlenku velkého roku Beróssos v takové podobě, v jaké se potom rozšířila po celém helénském světě. Dominantní se stala v Zenónově myšlení a v celé stoické kosmologii.

Pojem velkého roku je spjatý s tzv. *precesním pohybem zemské osy*. Země kromě toho, že se denně točí kolem vlastní osy a oběhne jednou za rok kolem Slunce, vykonává i další pohyby. Jedním z nich je precese, při níž zemská osa pomalu opisuje plášť kužele s periodou 25 725 let. Jiným pohybem je *nutace* s periodou 18,7 let. V důsledku precese se body rovnodennosti (jarní a podzimní) pomalu posouvají tak, že za 2144 let se posunou o jednu dvanáctinu nebeské klenby, tedy o třicet obloukových stupňů nebo jedno znamení zvěrokruhu.

V dřívějších dobách lidé ještě chápali, že vše v přírodě má i svůj morální význam. Že za přírodními silami, živly, veškerým děním, i za pohyby nebeských těles, stojí duchovní bytosti. Aristotelés se tak pokusil prozkoumat počet různých duchovních bytostí na základě počtu rozličných pohybů nebeských těles. Ve středověku byl potom tento Aristotelův postup poopraven Tomášem Akvinským v tom smyslu, že počet duchovních bytostí je větší než počet různých pohybů na nebeské klenbě, protože existují i duchovní bytosti, které nejsou spojeny s nebeskými tělesy.<sup>Akvinský 3</sup>

Precesní pohyb je spjat se sférou stálic; tedy s těmi bytostmi, které se v křesťanské ezoterice nazývají *cherubíni*. Cherubíni vytvářejí sféru hvězd, kterou ve středověku nazývali také sférou *stálic*, protože pohyby a změny na ní jsou tak mohutné a pomalé, že tvoří vzhledem k dění uvnitř sluneční soustavy a na Zemi téměř nehybné pozadí. Dvanáct znamení je dvanáct cherubínů, nejvznešenějších bytostí jednoho z nejvyšších andělských chórů. Avšak nejvyšší, první ze tří nebeských hierarchií, k níž patří cherubíni, se zrcadlí také uvnitř nejnižší hierarchie (která je rovněž trojčlenná), a to v prvním a nejvyšším z jejích tří chórů, kterým jsou archeové. Proto se ve sféře archeů také v malém zrcadlí sféra stálic.

Archeové, tedy prapočátky neboli andělská knížata, jsou bytosti, které jsou již bezprostředně spjaty s lidskou sférou, s děním na Zemi. Působí ve světodějinném dění jako vlastní *duchové času*, inspirující velká kulturní období, velké vývojové etapy, stupně v historickém vývoji lidstva. To bylo známo jak v křesťanství, tak v předkřesťanských kulturách: **velcí duchové času, jimiž jsou archeové, se vystřídají zhruba každých 2160 let.**



Sumerové a Babylóňané proto měnili každých 2160 let svůj kalendář. A pojmenovávali každý věk, každý nový platónský měsíc podle duchovní bytosti, andělského knížete, který v té době vládl. Léta přibližně mezi 5000-2800 př. Kr. počítali Babylóňané za věk Blíženců: „*Počítání kalendáře bylo změněno kolem roku 2800 př. n. l., na základě precese... bylo přizpůsobeno tak, že ve zvěrokruhu po znamení Blíženců následovalo znamení Býka*“.<sup>Hastings</sup>

Můžeme se tedy domnívat, že zde starosumerští kněží někdy na prahu 3. tisíciletí př. Kr. změnili kalendář na základě chronologie předávané z ještě starších dob, z dob před začátkem dějin, z doby před rokem 3000 př. Kr., a že tyto údaje byly tehdy ještě získány ne rozumově, pomocí výpočtů, ale na základě starého jasnocitu, nadsmyslového vnímání duchovních sil působících v atmosféře doby. V průběhu našeho bádání si právě provedeme, zda je tomu tak.

Následující výměna kalendáře, na přelomu věku Býka a Berana, kterou v Mezopotámii učinili o dva tisíce let později, nám pomůže babylónskou chronologii ještě upřesnit: „*Uznání faktu, že kalendář musí být nyní upraven podle Berana... dává jinak bezvýznamnému králi Nabonassarovi (Nabú-násirovi, 747-734) zvláštní význam. Sestavitelé kalendáře v jeho době začali datovat od Nabonassara nový věk... To je důvod, proč babylónská chronologie, obsažená v rozsáhlých nápisech, začínala Nabonassarem*“.<sup>Hastings</sup> Synkellos píše, že Nabú-násir (zřejmě jen symbolicky) rozbil staré tabulky na znamení toho, že začíná nová doba.

Počítejme tedy začátek věku Berana od nástupu Nabú-násira k vládě v roce 747 př. Kr. Pokud potom počítáme 2160 let směrem dozadu i dopředu, dostaneme tato čísla:

5067 – 2907 př. Kr.	věk Blíženců
2907 – 747 př. Kr.	věk Býka
747 př. Kr. – 1413 po Kr.	věk Berana
1413 – 3573 po Kr.	věk Ryb

## 720-LETÍ A 72-LETÍ DUCHOVÉ ČASU

2160-letí duchové času jsou tedy andělská knížata, z nichž každý ovládá tak dlouhý časový úsek, za který se nebeská klenba otočí o jednu dvanáctinu celého kruhu. Dvanáct knížat tvoří plný kruh. S nimi však na každém menším dílku nebeské klenby spoluvládnu další bytosti.

Naši dávní předkové byli daleko od toho, aby si představovali nebeskou klenbu suchopárně jako jednolitou, abstraktní síť matematických souřadnic nebo jako mrtvé dálavy prázdného kosmického prostoru. Nebeská klenba byla pro ně plná překrásných nebeských bytostí; *sestávala* z bytostí a tyto bytosti ji *vytvářely* tím, jak se vzájemně nesly, jedna druhou.

Jestliže starověký babylónský, čínský nebo indický astrolog rozdělil nebeskou klenbu na 360 obloukových stupňů, nebylo to jen proto, že s číslem 360 se dobře manipuluje, protože má mnoho dělitelů, nebo že by jí snad mohl rozdělit i na libovolný jiný počet dílů – ale proto, že byl přesvědčen, že na nebeské klenbě stojí skutečně 360 bytostí, každá jedinečná, každá ztělesňující dokonalý pravzor nějaké ctnosti. A krásy, které se řinou z náručí všech těchto bytostí, se slévají jako v ohnisku v srdci člověka.

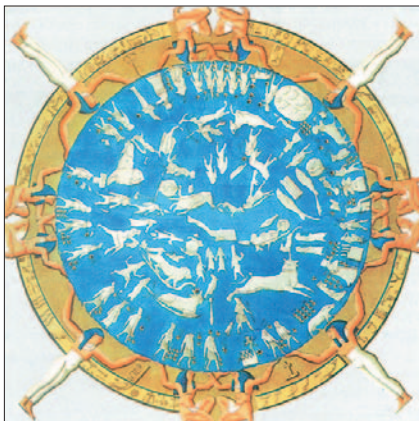
Celá nebeská klenba, každé znamení, každý obloukový stupeň, ba i každá oblouková minuta a sekunda jsou vytvářeny a udržovány celou armá-



Plejády v souhvězdí Býka.

NEBESA VYPRÁVĚJÍ SLÁVU SILNÉHO BOHA A  
DÍLO JEHO RUKOU OZNAMUJE OBLOHA.

ŽALM 19:2



Zvěrokruh z Dendery, asi 1. století př. Kr.



Devět andělských chórů. Kupole baptisteria ve Florencii, 1225.



Devět andělských chórů a jejich charakteristické činnosti. Kupole v katedrále sv. Marka, Benátky, 13. stol.

dou andělských bytostí, jak to překrásně vyjadřuje například židovská kabala: „Podle tradice zde (ve světě jecira) byly utvořeny souhvězdí zvěrokruhu, světla i planety. V jeciratické rovině tohoto nebeského zástupu dostává každé znamení zvěrokruhu třicet armád menších andělů, jednu pro každý stupeň, a každá má třicet táborů, jeden pro každé dvě minuty jednoho stupně. V každém táboře je navíc třicet legií podandělů, jedna pro každé dvě sekundy minuty, a třicet kohort s třiceti rotami andělů v každé kohortě, které mají udržovat oblouky a menší dílky nebeského schématu“.<sup>Halevi</sup>

Všechny tyto bytosti se nacházejí v nejrozmanitějších vzájemných vztazích a propojeních, působí v souhlasném nebo protikladném smyslu, zrcadlí se proměněné jedny v druhé. Jazykem současné matematiky bychom řekli, že zvěrokruh je dokonalý a nádherný geometrický útvar, který má povahu *fraktálu*; protože jednotlivé jeho části a podčásti se znovu zrcadlí v něm samém ve stále menších a menších rozměrech až po nekonečně malé a jemné struktury.

Tak například andělský chór znamení Vodnáře úzce spolupracuje s bytostmi na  $10^\circ - 20^\circ$  Vah, s nimiž je spojen, a bytosti Vah mají zase něco jako své „vyslanectví“ na  $21^\circ - 30^\circ$  Vodnáře. **S každým andělským knížetem spolupůsobí ve druhém a třetím dekanu** (t.j. desetistupňovém úseku) **každého znamení jako spoluvládci knížata obou zbývajících znamení, která patří ke stejnému živlu.** Tedy například s andělským knížetem Berana spoluvládne mezi  $11^\circ - 20^\circ$  Berana ještě andělský kníže Lva a mezi  $21^\circ - 30^\circ$  Berana andělský kníže Střelce. Na druhém a třetím dekanu Býka se podílejí Panna a Kozoroh, v Blížencích Váhy a Vodnář, v Rakovi Škorpión s Rybami.

Jinak řečeno, v Beranovi, jehož *planetárním* vládcem je Mars, spoluvládne ve druhém a třetím dekanu Slunce a Jupiter (jako planetární vládcí Lva a Střelce); v Býkovi vedle Venuše Merkur se Saturnem atd. Trithemiův žák, Agrippa z Nettesheimu, takto popsal tyto chronokratory jednotlivých dekanů zvěrokruhu, odvolávaje se přitom na starou babylónskou astrologii.<sup>Špůrek 1 36</sup> božstev, která ovládají 36 dekanů (desetistupňových úseků) nebeské klenby, nacházíme na egyptských malbách už z roku 2150 př. Kr., nejznámější z nich je v Dendeře.<sup>Powell</sup>

S odvoláním na středověké klasiky můžeme uvést i planetární vládce jednotlivých stupňů zvěrokruhu. **Každému obloukovému stupni zvěrokruhu vládne jedna planeta;** přičemž prvnímu stupni každého znamení vládne ta, která je vládcem celého znamení. Následujícím stupňům vládnou další planety cyklicky tak, že každému dalšímu vládne planeta o jednu sféru níže, směrem dolů až po Měsíc; a potom opět od Saturnu přes Jupiter, Mars, Slunce, Venuši, Merkur až po Měsíc – a tak až do konce znamení. První stupeň následujícího znamení ovládá opět vládce tohoto znamení. Tedy například prvních deset stupňů Berana ovládají: Mars, Slunce, Venuše, Merkur, Měsíc, Saturn, Jupiter, Mars, Slunce, Venuše.<sup>Kefer</sup>

Můžeme tedy sestavit celkový obraz takto: Přibližně 25 920 let trvá, než jarní bod opíše na obloze celý kruh ( $360^\circ$ ). Tento čas naplňuje jeden *platónský rok*. Za 2160 let – *platónský měsíc* – opíše jednu dvanáctinu kruhu ( $30^\circ$ ). **Každému platónskému měsíci vládne jiná bytost z andělského chóru knížat.** Opsat 36-tinu kruhu ( $10^\circ$ ) trvá jarnímu bodu 720 let. I těmito obdobím vládnou knížata.

**354-letým obdobím,** která nejsou odvozena ze sféry stálic, ale ze sféry planet, **vládnou archandělé.** Bytosti z tohoto chóru plní normálně jiné úkoly, například jako duchové národů; každých 354 let je však jedna z nich

povýšena do funkce ducha času, do role knížete. 354-letý rytmus je na precizním pohybu nezávislý.

O jednu 360-tinu kruhu, tedy o jeden obloukový stupeň ( $1^\circ$ ), se jarní bod posune za 72 let (*platónský den*). Můžeme se na to dívat tak, že **každému platónskému dni vládne jeden anděl**; jelikož 72 let je přibližně délka jednoho lidského života a andělé jsou strážní duchové lidí. Tento anděl však nepůsobí jen jako strážný duch jednoho člověka, ba ani pouze jednoho národa; ale spoluinspiruje celou dobu, je tedy povýšen na určitou dobu do role ducha času, která jinak vnitřně náleží hodnosti knížete.

Nakonec sériei sedmi platónských dní, během níž se vystřídá všech sedm planetárních andělů od Saturnu po Měsíc, jako u dní v týdnu, označme jako *platónský týden* (504 let):

72 let	platónský den	andělé
354 let	saturnský rok	archandělé
504 let = $7 \times 72$	platónský týden	
720 let = $10 \times 72$		knížata
2160 let = $30 \times 72$	platónský měsíc	knížata
25 920 let = $12 \times 2160$	platónský rok	

### UPŘESNĚNÍ ASTRONOMICKÝCH PERIOD

Johannes Trithemius uvádí jako období vlády jednoho archanděla časový úsek 354 let a 4 měsíce (354,33 let). Dvanáctinásobek oběžné doby Saturnu však vyplňuje jen 353 let a 6 měsíců ( $12 \times 29,46 = 353,52$ ). Ponechme zatím nerozhodnuté, zda je rozdíl mezi těmito dvěma rytmy záměrný, protože je výsledkem pozorování, anebo je jen výsledkem neznalosti přesné oběžné doby Saturnu. Pro účel našeho zkoumání je odchylka mezi těmito dvěma rytmy zanedbatelná. Když postupujeme směrem do minulosti až na samý začátek dějin, naroste jen o 10 let; přičemž žádné historické údaje s přesností na 10 let z těchto raných období dějin už tak či tak nemáme.

Činnost těchto andělů si navíc musíme představit tak, že se navzájem *prolínají*; tj. v době, kdy působení jednoho ducha času vrcholí, zahajuje již skrytě na vnitřních rovinách své působení následující duch času. Může se projevit u výjimečných, inspirovaných osobností, které „předběhly svou dobu“, již na sestupném oblouku předcházející periody; a na druhé straně působit ve svých setrvačných důsledcích jako brzda až do poloviny následujícího období.

Musíme vědět, že na vnitřních rovinách jsou všechny časy *nyňi*; a že lidé žijí současně v různých dobách. Zasvěcenec některého stupně se od obyčejného člověka liší právě tím, že se vnitřně podílí, spolužije v duchu s hierarchickou bytostí, která převezme vedení lidstva až o jednu či dvě kulturní epochy později; a spolupracuje tak s těmito bytostmi na přípravě budoucnosti. Pokud říkáme, že některý vývojový okamžik v čase je na zemi „nyňi“, znamená to jen, že většina, průměr lidstva se podílí ve svém vědomí na určité sféře ducha, díky čemuž se tento vtěluje i do celé vnější, hmotné kultury a vytváří „kulturní období“.

Ani jarní bod se neposune o  $1^\circ$  přesně za 72, ale za 71,46 let a o  $30^\circ$  přesně za 2143,75 let. Pokud počítáme se zaokrouhlenou mírou 72 a 2160 let, vznikne při postupu směrem dozadu ve 3. tisíciletí př. Kr. difference 10



Gustave Doré: *Empyreum. Sféra nad křišťálovým nebem.*



Gustave Doré: *Sféra stálic.*



Sedm svobodných umění přiřazených sedmi planetám. Středověká iluminace, 12. stol.

až 15 let; a v paleolitu kolem 50 let. Tyto rozdíly jsou opět bezpředmětné, protože z těchto období stejně žádné časové údaje s tak velkou přesností nejsou k dispozici, ale počítá se jen řádově v celých desetiletích, resp. staletích. Míru 72-letých duchů času dříve než od 3. tisíciletí nemá smysl používat.

K významnému nahromadění odchylky ze zaokrouhlení dojde jen tehdy, když počítáme 72-leté periody od roku 747 př. Kr. směrem k dnešku. Pokud jsou ve skutečnosti platné 71½-leté periody, potom by měli 72-letí duchové času působit v průběhu naposledy uplynulého tisíciletí o 15 až 20 let dříve. Ale v případě, že počítáme od konce Nabú-násirovy vlády (734 př. Kr.) dospějeme opět k číslům, která se blíží těm původním. Počítejme tedy předběžně se zaokrouhlenou mírou 72 let a konečné upřesnění provedeme dodatečně, na základě faktické symptomatologie jednotlivých období.

### SYMBOLIKA SEDMIČKY

Sedmička fascinovala lidi odpradáva. Stačí letmý pohled na názvy románů, filmů, pohádek nebo na místní názvy jako Sedmihradsko či *Roma septemgemina* (Řím stojící na sedmi pahorcích).

Svět začal tak, že původní Jedinost se rozčlenila nejprve na trojici a potom na sedmici. Bůh-Stvořitel je Jediný, ale je zároveň Trojice a také Sedmice. Raně středověký církevní otec Tertullianus hovoří o Bohu jako o *septemplex spiritus*, „sedminásobném duchu“.

Sedm perských amšaspanťů, sedm indických áditjů, sedm křesťanských archandělů, sedm gnostických archontů, sedm babylónských géniů nebo démonů. Sedm hvězd, které drží v ruce Syn člověka, je sedm andělů, sedm duchů Božích, kteří hoří jako sedm ohnivých lamp před Božím trůnem ve Zjevení Jana (Zj 1:4, 16, 20, 4:5). Znamení těchto sedmi nesmrtelných duchů hledali naši předkové na obloze v sedmi bludných světlech (planetách), sedmi hvězdách Velkého vozu nebo sedmi Plejádách.

Je sedmero nebes a pekel a tato nebeská sedmice se zrcadlí pozemsky v nekonečných obměnách: sedm hrdinů dobývalo Théby, sedm bylo indických ríšů, sedm mudrců archaického Řecka, sedm trpaslíků, kteří zachránili Sněhurku. Sedm strun měla Apollónova lyra, sedm bylo starověkých divů světa. Také v myšlení křesťanského středověku zaujímal sedmička ústřední místo: máme sedm svobodných umění, sedm darů svatého Ducha, sedm svátostí, sedm radostí a bolestí Panny Marie, sedm hlavních ctností a sedm smrtelných hříchů. Sedm démonů vyhnal Kristus z Marie Magdaleny (Lk 8:2).

Jaké je tajemství sedmičky? Podle pythagorejců se číslo sedm skládá z duchovní trojky (trojice tvořivých principů) a zemské čtyřky (čtyři živly). Vyjadřuje tak celek duchovní a tělesné bytosti člověka. V tomto chápání pokračovali církevní otcové, když říkali, že v modlitbě *Otče náš*, kterou dal Kristus svým učedníkům, se tři ze sedmi proseb vztahují k věčnosti a zbývající čtyři k věcem pozemským.

K tajemství sedmičky budeme o krok blíže, jestliže si všimneme, že podstatná část symboliky spojené s číslem sedm má časový rozměr a souvisí s vývojem věcí v čase. Podle Genesis Bůh stvořil svět v sedmi dnech. Týden má sedm dní. Jak vyložil Josef faraónovy sny? „*Sedm krásných krav je sedm let a sedm krásných klasů je také sedm let... A sedm hubených krav... je sedm let a sedm prázdných klasů... bude sedm let hladu*“ (Gn 41:26, 27). Sedm andělů před

ČAS JAKO SLUNEČNÍ KŮŇ SE SEDMI PAPRSKY,  
PLNÝ PLODNOSTI, DÁVÁ ZROD VŠEM VĚCEM.

ATHARVAÉDA XII, 53

Božím trůnem dostalo sedm trubek a znění každé trubky ohlašuje novou etapu apokalypsy. Až zatroubí sedmý anděl, bude apokalypsa dovršena (Zj 8:2, 11:15).

Sedm období trvá, než se něco naplní, než „dozraje čas“. Jákob se sedm let ucházel o Ráchel. Buddha sedm let hledal spásu. Hrdinové Eddy putovali sedm dní. Sindibád přeplul sedm moří, podobně jako mnozí pohádkoví hrdinové, kteří za sedmi horami a sedmi dolinami našli odpovědi na své hádanky.

V hebrejštině mají slova „sedm“ a „naplnění“ stejný jazykový základ. Také babylónský znak „sedm“ označoval „plnost, celost, hojnost“. Sedm je číslo naplnění, plnosti. Po sedmi se věci vracejí v kruhu ke svým počátkům. Hellenbach se domníval, že se sedmičkou souvisí periodičita jako taková, například v hudbě s jejími sedmi tóny, které se potom v oktávě vracejí k prvnímu v řadě, nebo v uspořádání chemických prvků.

Sedmičkové rytmy jsou skrytou zákonitostí tělesného a duševního vývoje člověka. Kandidát Mithrova kultu vystupoval po sedmi stupních zasvěcení. Sedmi poschodími zikkuratu stoupala kněžka, napodobujíc bohyni Ištar, a na každém z nich odložila jeden závoj. Duše stoupá sedmi nebeskými sférami k Bohu nebo – jako v indické tantře – sedmi lotosovými centry v lidském těle, které jsou spojeny se sedmi úrovněmi vědomí. Putuje sedmi údolím, jak hovoří perský básník Attár, nebo vstupuje do sedmi komnat hradu nitra (Terezie z Ávily).

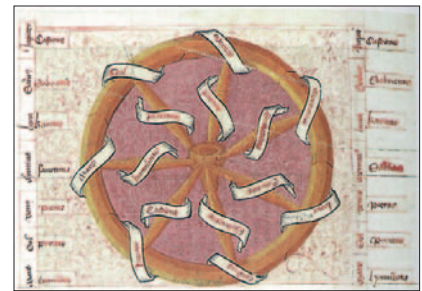
Sedm let trvá, než se člověk zbaví kouzla. Hříšník je sedm dní nečistý. Sedmý rok se v manželství považuje za kritický. Když Shakespeare psal o „sedmi životních obdobích“ člověka, byl to dozvuk staré víry, že růst a vývoj člověka se odehrává v sedmi nebo deseti obdobích po sedmi letech. „Čas našeho života je sedmdesát let“, hovoří žalm (80:10).

Odkud pochází toto spojení čísla sedm s časovými cykly? Má nějaké opodstatnění? Nejčastěji se dočteme, že původ této symboliky je buď náhoda, protože Měsíc střídá fáze přibližně každých sedm dní, nebo nevědomost, protože ve starověku znali jen sedm klasických planet. Jak nekoněčná naivita od učenců, kteří věří, že prastará moudrost neznamena vůbec nic!

Nový Zákon například začíná vyjmenováním Kristova rodokmenu, který se skládá ze 42 generací od Abraháma po Ježíše. „A tak všech rodů od Abraháma až po Davida bylo rodů čtrnáct a od Davida po přesídlení do Babylónu rodů čtrnáct a od přesídlení do Babylónu po Krista rodů čtrnáct“ (Mt 1:17). Co tím chce Bible říci? Říká nám, že bylo zapotřebí třikrát sedm dvougenerací od založení židovského národa, než bylo připraveno fyzické tělo pro Mesiáše.

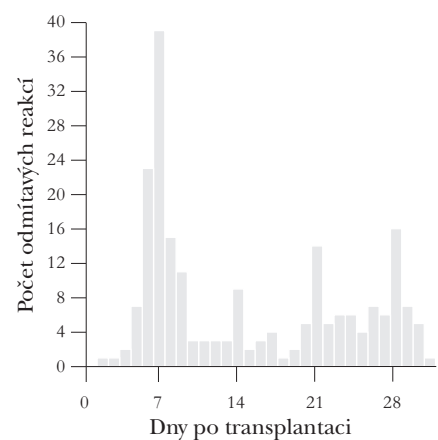
Z určitých důvodů (střídání pohlaví) se fenotyp vrací ne hned v první, ale ve druhé generaci (syn se podobá víc matce a dcera otci a až vnuk a vnučka jako by vypadli z oka dědovi nebo babičce), proto zde máme čtrnáctky namísto sedmiček. A hle, začátkem 20. století vystoupil berlínský lékař Fliess s lékařským objevem: při zkoumání rodinných genealogií zjistil, že ve způsobu, jakým v rámci rodiny přicházejí na svět děti, existují matematické zákonitosti založené na násobcích sedmičky.<sup>Fliess</sup>

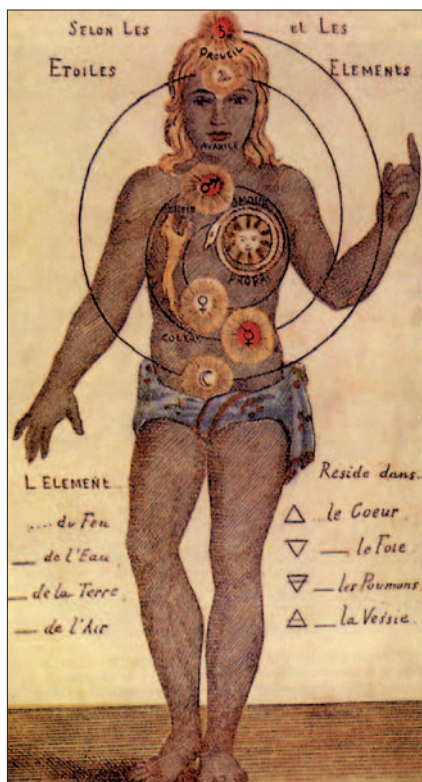
Náš kalendářní týden nemá sedm dní proto, že ho tak zavedli Babylóňané, ale naopak: protože se lidský život přirozeně odehrává v sedmidenních cyklech, zavedli Babylóňané sedmidenní kalendářní týden! Také proto se možná novátorské pokusy, jako Stalinův pětidenní týden, zatím neujaly.



Kolo sedmi ctností přiřazených sedmi planetám, počátek 15. stol.

ČASOVÝ PRŮBĚH ČETNOSTI  
ODMÍTAVÝCH REAKCÍ  
NA TRANSPLANTACI LEDVINY  
(LEVI & HALBERG, 1982)





Sedm planet jako energetická centra lidského těla.

„VŠECHNO VNĚJŠÍ JE TAKÉ VNITŘNÍ“, MOHLI  
BYCHOM ŘÍCI SPOLU S GOETHEM. JAKO MÁ  
VEŠKERÝ ORGANICKÝ ŽIVOT SVOU, SOBĚ  
VLASTNÍ STRUKTURU A FORMU, MÁ JI I PSYCHÉ.  
CARL GUSTAV JUNG

Cirkaseptánní (přibližně sedmidenní) a cirkatrigintánní (přibližně třicetidenní) rytmy patří spolu s cirkadiánními (přibližně 24-hodinové) k nejvýraznějším a nejčastěji zkoumaným rytmům v chronobiologii. Naše časové jednotky, týden a měsíc, jsou zakořeněny v samotné lidské přirozenosti, nejsou libovolné.

Cirkaseptánním rytmům podléhá krevní tlak a tep, hormonální produkce u mužů i žen, vylučovací aktivita, tvorba protilátek v krvi, aktivita kostní dřeně nebo jater. Celá lidská bytost vibruje v sedmidenním rytmu.<sup>Mikulecký</sup> Tento sedmidenní rytmus je fenoménem přírodním, ne kulturním, protože biologický týden se odehrává nezávisle na sociálním týdnu. Nalezneme ho v celé přírodě, od jednobuněčných řas až po člověka. Endogennost tohoto rytmu nejlépe ilustruje rytmická reakce na terapeutické stimuly. Například při regeneraci po operaci ledviny vykazuje rekombinace DNA a mitotická aktivita buněk ostré vrcholy zhruba každý sedmý den. Tentýž časový vzorec charakterizuje také případy odmítnutí transplantovaných orgánů (i u zvířat) nebo recidivy některých nemocí.<sup>Predeanu</sup>

Sedmidenní perioda jako interval od prvního propuknutí symptomů infekční choroby na jedné straně a výsledkem (smrtí nebo uzdravením) na druhé straně, byla známa již v antice. Hippokratés, Galénos a později Avicenna věděli o krizi či úlevě, které přicházejí po sedmi dnech v průběhu nemoci. V Hippokratově škole se učilo: „*Číslo sedm vládne nemocem...*“. Sedmý den považovali za kritický již pýthagorejci a dávno před nimi Babylóňané. Sedmidenní vzorec charakterizuje lidskou úmrtnost všeobecně, ať už se jedná o dětskou úmrtnost nebo úmrtnost na infarkty.

Tento starověký lékařský poznatek upadl na staletí do zapomnění, až dokud ho zcela nedávno znovu neobjevili. Je třeba říci, že popřední místo mezi průkopníky výzkumu multiseptánních rytmů (založených na násobcích a zlomcích sedmičky) patří i bratislavskému rodákovi, akademiku Ladislavu Dérerovi.

Chronobiologie dnes již potvrdila i cirkaseptenniánní (přibližně sedmileté) rytmy v biologii i v lidské kultuře. Sedmileté periodicity hrají roli v epidemiologii některých nemocí, řídí se jimi růstová aktivita tkání v lidském těle, gonadický index mořských bezobratlých aj.<sup>Mikulecký & Verhulst, Halberg & Shankaraiah</sup> Během práce na této knize uveřejnili Holanďané Verhulst a Onghena zjištění, že existuje sedmiletá periodicita v letech narození nositelů Nobelovy ceny za fyziku. Velcí fyzikové se rodili v letech, které po vydělení sedmi dávají zbytek čtyři (7n+4).<sup>Verhulst 1, 2</sup> Něco takového opět bez potíží zapadá do těch nejstarších představ, podle nichž i každý sedmý rok je cyklicky ovládán stejným božstvem. Chronobiologie takto potvrdila prastarý okultní poznatek, že **sedmička je číslem času**. Pýthagorejci proto „*pravý čas nazývali sedmou*“.<sup>Porfyrios</sup>

## CHERUBÍNÍ JAKO STAVITELÉ FYZICKÉHO TĚLA ČLOVĚKA

Dříve než přistoupíme k pozorování činnosti duchů času v dějinách, načrtneme ještě stručně obrysy mnohem širšího obrazu, do něhož náš další výklad zapadne a dostane se mu v něm hlubšího významu. Načrtneme obraz širšího přírodního a kosmického dění, do jehož rámce zapadají ději-

ny. Zatím bez větších podrobností a důkazů, protože ty budou tvořit náplň samostatné knihy.

Vyděme z následujícího pozorování: je těžké rozvinout některé protikladné duševní schopnosti či vlastnosti současně. Například síly myšlení a vůle; jak to vidíme u lidí, kteří mají sklon k intelektualismu, nebo naopak u „mužů činu“, to první vede ke zvláštní nerozhodnosti a ochabnutí vůle, a to druhé naopak hrozí zakrněním intelektu. Nebo: je mimořádně těžké zachovat si schopnost kritického odstupu, chladné, objektivní myšlenkové analýzy, a zároveň rozvíjet soucit, oddanou vroucnost, lásku. Některé duševní síly jako by se vylučovaly; a jiné naopak podporovaly, navzájem nesly. Lidská psyché není beztvary obláček, ale struktura, kterou proudí zcela určité duševní síly a kvality a vstupují do vzájemných vztahů. Některé z těchto sil identifikoval Carl Gustav Jung jako archetypy a popsal i některé vztahy mezi nimi.<sup>Jung 2</sup>

Na druhé straně si mnozí lékaři a léčitelé všimají, že jisté diagnózy se opakovaně vážou k pacientům s jistými povahovými rysy; že psychologické konflikty a problémy určitého typu se somatizují jako chorobné symptomy zcela určitých orgánů. **Každému procesu v lidské psychice odpovídá jeden proces v lidském těle.**

Tak například ona síla kritické analýzy, o níž jsme hovořili, je duševní síla, která působí v lidském těle v trávení, kde se projevuje jako *štěpné procesy* v trávicím traktu. Naopak, ona síla soucitu působí analogickým způsobem jako na duševní úrovni ve fyzickém těle v lymfatické soustavě. A lymfatický a střevní systém stojí i v lidském fyzickém organismu v opozici.

Starí znalci nazývali první z těchto duševních principů Pannou a druhý Rybami a umísťovali je do zvěrokruhu proti sobě. Zvěrokruh byl obrazem člověka. Známé jsou středověké kresby, na nichž je člověk vyobrazen jako zvěrokruh. Dvanáct znamení je umístěno na lidském těle postupně, shora dolů tak, že Beran začíná u hlavy a Ryby končí u chodidel. Starodávni lidé tím chtěli naznačit toto: člověk není tělo. **Člověk je duchovní organismus, soubor duchovních a duševních procesů naplněných látkou. Tělo jsou duchovní síly zachycené tíží.** Tak vznikla lidská fyzická postava. Jednotlivé její části a orgány jsou tvořeny silami ze sféry hvězd. Těchto sil, které utvářejí lidské fyzické tělo, je dvanáct základních druhů.

Jen nesmíme tyto starodávne symboly trivializovat, vkládat do nich násilím primitivní významy, a odkryjí se nám v celé své obdivuhodné hloubce. Pokud je například Býk umístěn na krku, nejde jen o to, že by Býk měl utvářet lidský krk; ale o to, že je zde umístěna největší nepárová žláza v těle. Býk je duševní síla, která je nejvíce spjata s činností žláz.

Pokud je Kozoroh umístěn na koleni, není to proto, že „vytváří koleno“, ale proto, že koleno je nejviditelnější kloub na těle, je to místo, kde soustava kostí markantně vystupuje do popředí. Kozorohovi jsou podřízeny všechny mineralizační, sklerotizační procesy v organismu, veškerá kostivornost. Je to celý systém sil, jehož působení nabývá v lidské duši převahu s postupujícím věkem, ve stáří.

Lev stojí na srdci za celý srdečně-cévní systém, který je samozřejmě rozprostřený po celém těle a srdce je jen jeho centrem. Podobně Střelec je umístěn na stehně jako největším svalů těla, protože odpovídá za celou svalovou soustavu, za všechny oxidačně-redukční a energetické procesy, které se odehrávají ve svalech, ale i v játrech.

Blíženci sedí jeden na levém, druhý na pravém rameni nebo paži, protože vytvářejí vůbec celou dvojstrannou symetrii těla. Váhy, umístěné



Člověk - zvěrokruh. Malba bratří z Limburgu, 1413.

VŠECHNY SÍLY, KTERÉ SÍDLÍ V TĚLE,  
JSOU ANDĚLY.

MAIMONIDES



Sv. Sofie v kruhu dvanácti cherubínů.  
Chrám Spasitele v Choru, 14. stol.

v oblasti beder, žijí v psychické sféře jako citové vztahy, v těle svázané s ledvinami a všemi párovými žlázami, zvláště pohlavními. Panna na bříše jako síla stojící v pozadí trávicího procesu atd.

Stejně jako stojí myšlenkové procesy v lidské psychice v protikladu k volním, tak stojí v lidském organismu v opozici nervový systém se srdečně-cévním a svalovým, a ve zvěrokruhu vzdušná znamení s ohnivými. Stejně jako mají andělé Vodnáře a Blíženců svá „detašovaná pracoviště“ ve Vahách, tak i kůže plní kromě vylučovací funkce také funkci smyslového i dýchacího orgánu.

Stejně jako znamení Lva a Střelce v sobě obsahují pozměněné obrazy jeden druhého, tak i samotné srdce je svalem, je zvláštní součástí svalového systému, a systém svalů je zase něco jako druhé srdce, neboť nahrazuje činnost srdce při pohybu.

Stejně jako Venuše působí ve zvěrokruhu přes dvě znamení – Býka a dvojité znamení Vah, existují v lidském těle dva druhy žláz: nepárové a párové. A celá anatomická a funkční struktura žlázového systému s jeho návazností na ostatní orgány, celá endokrinologie kopíruje vnitřní strukturu těchto dvou znamení.

Zkrátka, **celá lidská anatomie a fyziologie**, všechno to, o čem současná věda ví, že je to tak, ale neví *proč*, to vše **zrcadlí do nejmenšího detailu vztahy andělských hierarchií na nebeské klenbě**.

## DUCHOVÉ GEOLOGICKÝCH DOB

Lidské tělo, tento nejobdivuhodnější, dokonalý útvar, tak, jak ho nyní vidíme *hotový* před sebou, je však jen konečným výsledkem určitého procesu, který se odehrával *v čase*, v průběhu milionů a miliard let evoluce. Když pozorujeme vývoj lidského zárodku, vidíme, že se vyvíjí tak, že jako první se vyvíjí hlava – a jako poslední nohy. Lidský zárodek je zpočátku téměř celý jen jakoby hlava: končetiny vypadají pouze jako její miniaturní přívěsky. Ruce a trup dorůstají k hlavě do správného poměru až později a nohy jako poslední. Z toho je vidět již na první pohled, jak síly zvěrokruhu vytvářejí lidskou postavu: postupně. Beran začíná působit jako první a Ryby jako poslední. **Při embryogenezi působí postupně dvanáct formotvorných sil: od Berana po Ryby.**

Haecelův zákon, podle něhož je vývoj jednotlivce zkráceným opakováním vývoje celého druhu, nám naznačuje, že se zde před námi v malém opakuje něco, co se ve velkém odehrálo v pradávnejší minulosti. Dívejme se jedenkrát jasným, průzračným zrakem na evoluci života – jak se odehrála! Jaké prapodivné, záhadné, různorodé tvary se to odvíjejí před našimi zraky a neustále se proměňují jeden ve druhý! Mysl dnešního biologa je příliš těžkopádná, strnulá, než aby s tím dokázala držet krok; aby dokázala svým chápáním sledovat onen *logos*, božskou myšlenku, která se zde před ní rozvíjí. Je zmatená. A tak řekne: vývoj života se odehrával ve zmatku, chaoticky, náhodně!

Evoluce živých druhů má přece svůj řád! Jen se podívejme lépe! Vidíme, že nic se neodehrálo náhodně, ale všechno ve svůj čas. Z původní, nediferencované oživené substance se jednotlivé orgánové systémy vyčleňují a zdokonalují se postupně a rytmicky v čase; a utvářejí stále komplikovanější organismy.

Nejprve pozorujeme, jak se někteří prvoci shlukují do prvních kulovitě symetrických systémů buněk, které si mezi sebou začínají organicky rozdě-





lovat funkce. Potom vidíme, jak se při přechodu od Berana k Býkovi kulovitá symetrie mění na radiální, kruhovou – jako u hvězdic a nezmarů – a jak se tato opakuje v embryonálním vývoji po prvním týdnu v podobě gastruly. Zvířata začala mít horní a dolní konec. Vzniká první, ještě nerozlišený žlázo-trávicí systém.

Následuje třetí znamení – Blíženci – a zvířata nabývají další, bilaterální symetrii. Cherubín Blíženců včlenil životu dvojstrannou symetrii a zároveň nervovou soustavu. Dosud rozptýlená nervová soustava se proměňuje v centrální. Mezi první, kdo ji získali, patří červi. Od těch dob mají zvířata pravou a levou stranu, jako lidský plod od třetího týdne.

Potom cherubín Raka stáhne všechny plodivé, regenerační síly, dosud rozptýlené po celém těle, do specifických mateřských orgánů, takže různé plži a členovci, jako raci nebo hmyz, již nejsou schopni regenerovat celý organismus z jeho libovolné části, jako to lze ještě u červů.

Jako pátý přebírá vývoj Lev a až nyní se vyčleňuje z jednotné tělesné tekutiny (hemolymfy) samostatný, uzavřený srdečně-cévní systém se srdcem. Obratlovci jsou prvními, kteří ho získali.

Tyto metamorfózy mají své přesné zákonitosti, svůj řád. Evoluce živých tvorů v žádném případě není výsledkem nějakých náhodných genetických mutací – je cílená! Náhodnost ve vývoji je materialistická bajka, z níž se ihned vyléčíme, jakmile věnujeme trochu pozornosti faktu, že **analogické formy a funkce se vyvíjejí v živočišné i rostlinné říši paralelně**. Spolu s uzavřeným srdečně-cévním systémem u zvířat se objevuje poprvé i cévní systém u rostlin. Spolu s páteří u zvířat se objevuje u rostlin stonk. Spolu s dýchacím orgánem rostlin – listem – se vyvíjejí plíce a rytmická stavba stonku s listy se objevuje v rytmické stavbě žeber hrudního koše. Tyto analogie se netýkají jen vnější stavby, ale jsou nejméně trojí: morfologické, funkční a biochemické. Každá duchovní síla, která působí u různých druhů nezávisle, si v nich vytváří – podle své povahy – i stejné, podobné nebo příbuzné chemické látky jako svůj nosič, nebo v nich hromadí určité stopové prvky. Tak například uvedený rytmický systém – v němž je činný Merkur – se opírá u zvířat i rostlin o porfyriny. Podobně se venušský proces projevuje v květech i v rozmnožovacích orgánech zvířat steroidy; saturnský vytváří ve všem živém alkaloidy apod.

Když se například asi před 200 miliony let, v druhohorách, stal regentem zemského vývoje cherubín Vah, objevily se poprvé barevné květy a zároveň barevné ptačí peří. Rozhodující úlohu při tvorbě těchto barvív v rostlinných i zvířecích pigmentech sehrál Venušin kov – měď. A právě barevný proces v přírodě je vždy úzce spjat s pohlavností a pářením u zvířat i rostlin.

**Jak jsou možné paralelní jevy v rostlinném a zvířecím vývoji? Žádná rostlina se nikdy se žádným živočichem nespářila a nepředala mu své geny! Hypotéza o náhodných genetických změnách předávaných dědičností jako o řídicím faktoru evoluce je vyloučena!**

Zůstaňme chvíli u tohoto období, kdy vstupují na scénu evoluce ptáci. Přenesme se v duchu do druhohorní křídly. A hleďme: nejen ptactvo a květena zahýřily pestrými barvami; ale i první motýli – bezobratlí, kteří se v genetické linii oddělili již o více než 300 milionů let dříve; ještě i plazi, ještěři, se snaží udržet krok s „módou“ a některým menším se to dokonale podaří – jako chameleónům; ale ti větší si už jen nasazují barevné chocholy, nebo si skromněji přiodějí barvami šupiny. Dívejme se – jak se plazi dojemně snažili, jak toužili stát se ptáky! Jak se stavějí na dvě, jak jim rostou kříd-



*Kristus uprostřed zvěrokruhu.  
Stropní malba v kapli na hoře Athos, 10. stol.*

*ASTROLOGOVÉ ŘÍKAJÍ, ŽE SVĚT ZAČAL  
VE ZNAMENÍ BERANA.*

*MARSILIO FICINO*



J. Augustus Knapp: Adam Kadmon – prvotní kosmický člověk kabalistů, 1929.

VŠECHNY ORGANICKÉ BYTOSTI, JIMIŽ MÍNÍME  
RYBY, OBOJŽIVELNÍKY, PTÁKY, SAVCE A NA  
JEJICH VRCHOLU ČLOVĚKA, VŠECHNY JSOU  
UTVÁŘENY PODLE JEDNOHO PRAVZORU. TEN  
SE JEN VE SVÝCH TRVALÝCH ČÁSTECH VÍCE ČI  
MÉNĚ KLONÍ SEM A TAM A JEŠTĚ SE DENNĚ  
VYTIVÁŘÍ A PŘETVÁŘÍ ROZMNOŽOVÁNÍM.

GOETHE, DOPIS HERDEROVI, 1795

la a vyrazí peří. Ale ti větší byli už příliš těžcí, ztěžkli, ztuhli. Dinosauři směřovali ke konci křídly k vývoji všech orgánových systémů specifických pro ptáky. Více živočišných řad, které tvořily už oddělené genetické linie, začalo „náhodně“ geneticky mutovat směrem k ptákům; ale ptáci se nevyvinuli z těchto plazů – těm se to již podařit nemohlo. Ptakoještěřům narostla křídla – ale ptakoještěři vůbec nejsou genetickými předchůdci ptáků!

Ano, všechny bytosti vnímaly přítomnost té přenádherné kosmické bytosti, která všechno inspiruje a povznáší skrze krásu vzhůru! Mořští ulitníci a korály, které se 400 milionů let obešly bez barev, zahřily pestrými barvami a zdobnými vzory. Dokonce i jehličnaté stromy, které byly v té době ještě schopny vývoje, jejichž vývoj nebyl ukončen – zahřily pestrými barvami, ohnivě červenými šiškami a zlatožlutým jehličím! A začaly opadávat! Navzdory tomu, že jehličnany tvoří na kvetoucích rostlinách zcela nezávislou linii, která se oddělila už dávno předtím, a barevnost ani shazování listů jim vůbec nejsou vlastní.

Paleontologové vědí, že existuje tzv. konvergentní vývoj, že některé jevy, formy nebo funkční celky se objeví paralelně nebo opakovaně nezávisle u různých druhů. Předběžně se to připisuje podobným vlivům nebo výzvám prostředí. Takové vysvětlení se však ocitne na vratkých základech, jakmile je třeba objasnit paralelní vývoj v tak odlišných biotopech jako na souši a v moři; nebo takový, který jde napříč oběma říšemi – rostlinnou i zvířecí. A rytmickou pravidelnost, řád v evoluci již nelze genetikou ani prostředím vysvětlit vůbec.

Ta jednotná tendence, k níž v křídě směřovalo všechno živé, co toho bylo ještě schopno, nevyplývá z nějakého společného genu, ale vychází z jedné duchovní mocnosti, která všechno živé k sobě vedla a která pronikala celou atmosférou. Netýkalo se to jen toho nebo onoho druhu, čeledi, řady, ba ani jen jedné ze dvou živých říší – týkalo se to celé *doby* jako takové. Jinými slovy: ta bytost, která se v křesťanské ezoterice nazývá cherubínem Vah, byla tehdy *duchem času*.

Embryogeneze lidského plodu a fylogeneze živočišných a rostlinných druhů, tyto největší záhady biologie nebudou rozřešeny dříve, než se biologie rozšíří na *duchovní biologii*; dříve, než nahlédneme, že **za vývojem živé hmoty působí jako formotvorné síly ty bytosti, které se v křesťanství nazývají cherubíni.**

Některé avantgardní směry v biologii se k tomu již téměř propracovaly v pojmu *morfogenetických* (tvarotvorných) *polí*, nadmyslových informačních struktur, které cíleně usměrňují vývoj forem v přírodě (zvířat, rostlin a krystalů). Mnohé svědčí o tom, že takovéto informační struktury musí existovat, jejich fyzikální podstata zůstává však pro biology nepostihnutelná: „*Co přesně jsou morfogenetická pole? Jak pracují? Navzdory rozšířenému použití tohoto pojmu v biologii nemáme žádné jasné odpovědi na tyto otázky*“<sup>Sheldrake 2</sup>

Jednotlivé živočišné a rostlinné druhy vznikly vlastně tak, že se příliš oddaly jednomu duchu času, příliš se s ním vnitřně spojily a – zkameněly. Hypertroficky vyvinuly určité orgánové systémy nebo vývojové tendence, specializovaly se, staly se jednostrannými a ztratily schopnost dalšího vývoje. Za to, že se staly v jedné době mimořádně efektivními, zaplatily – po vystřídání duchů času – nejednou tím, že se již nedokázaly přizpůsobit a vyhynuly.

Kolikrát však budeme svědky stejného procesu v dějinách! Kultury, které se v jedné době staly úspěšnými díky specializaci, zbožštily nějakou speciální techniku – ustrnuly; a mladší, do té doby okrajové a ještě nevy-

hraněné kultury, ale přizpůsobivější a schopné tvořivé reakce na nového ducha času, je předbíhají.

Člověk vlastně zůstal člověkem proto, že si dokázal zachovat svůj střed, že se žádné z těchto sil neoddal výhradně, ale rozvinul harmonicky a v rovnováze všech dvanáct. Zvířata vznikla z kosmického praobrazu Člověka tak, že propadla nějaké jednostrannosti, nějaké vášni. Proto se Kristus, jako prototyp člověka, znázorňuje na okenních vitrážích a freskách na stropěch křesťanských kostelů uprostřed, ve středu dvanácti znamení.

**Cherubíni jsou duchové geologických dob.** Jsou to ty bytosti, které vedly evoluci; které jsou inspirujícími duchy tak impozantních vývojových úseků, jaké trvají desítky a stovky milionů let. Dvanáct cherubínů v souvislosti s vývojem života na Zemi bude tvořit obsah samostatného svazku. V této knize budou předmětem našeho zájmu jen potud, pokud je budeme uvádět do souvislosti s děním v dějinách.

### SEDMILETÉ PERIODY V LIDSKÉM ŽIVOTĚ

Tak, jako jsme to učinili s geologickými obdobími, načrtneme v tomto odstavci i rytmy v duševním vývoji člověka, abychom je mohli uvést do souvislosti s obdobími v dějinách. Neboť pouze tak, zevnitř duše, můžeme skutečně pochopit dějiny, to, co lidé skutečně prožívali a jaké byly jejich motivy, když rozpoznáme v našem vlastním duševním světě stejný element, jaký byl v té či oné době hybatelem celých dějinných období.

Bystrý pozorovatel může přijít na to, že **běh lidského života se sám rozčleňuje na období, která se odvíjejí v sedmiletých rytmech.** První tři sedmileté periody v lidském životě jsou zcela zřetelné, protože jsou doprovázeny i markantními tělesnými změnami. Kolem sedmého roku je to výměna zubů, mléčného chrupu za trvalý. Ve čtrnácti letech pohlavní zralost a rozlišení pohlaví. Kolem 21. roku potom zastavení růstu a dospělost. Všechny tyto tři mezníky jsou doprovázeny i příslušnými přeměnami v duševním životě dítěte nebo mladého člověka.

V dalším průběhu života tento sedmiletý rytmus pokračuje, ale je stále duševnější, stále více se zvnitřňuje. Je doprovázen již jen málo výraznými tělesnými změnami, které však pokračují až do konce života. Tam, kde je duševnost nejužším způsobem spjata s tělesností, v těch částech těla, které si i v dospělosti zachovávají schopnost růstu nebo reprodukce, je sedmiletý rytmus nejzřetelnější. Je měřitelný v uzavírání lebečních švů u člověka, rychlosti růstu nehtů nebo periferních částí obličeje: nosu a uší.<sup>Orentreich, Verhulst 3, 4</sup> Po sedmkrát sedmi letech přichází ještě jedna výrazná psychická i fyzická přeměna u žen: klimaktérium.

Přiřazení životních období planetárním sférám popsal ve 2. století Klaudios Ptolemaios ve svém spise „Tetrabiblos“: **Planetární inteligence ovládají jednotlivá období života sukcesivně ve vzestupném pořadí, od Luny po Saturn.**<sup>Lauer</sup>

Dítě žije v prvních letech po narození v lůně a náručí matky, rodiny, ve společenství pokrevních svazků. V tomto věku nedokáže ještě logicky uvažovat, spoléhá se zatím zcela na síly obrazotvornosti a fantazie. To odpovídá Měsíci.

Jako šesti- nebo sedmileté začíná dítě používat rozum, zatouží učit se, dostává se do školního věku. Schopnost logicky uvažovat v tomto věku je umožněna osamostatněním éterického těla. Jsou to tytéž éterické síly,



Kosmický člověk Hildegardy z Bingenu, 1240.



Thomas Cole: Cesta života. Dětsví, 1842.



Thomas Cole: Cesta života. Mládí, 1842.

kteří byly do té doby vázány v těle jako síly růstu, pomocí nichž dítě nyní myslí. Tento věk je nejzdravější ze všech období života; pohlaví jsou v něm rozlišena zatím jen nevýrazně a odpovídá Hermovi-Merkuru.

Jako čtrnáctiletý vchází mladý člověk do puberty. Stejně jako se v sedmi letech osamostatnilo tělo éterické (*anima vegetativa*), osamostatňuje se nyní tělo astrální (*anima sensitiva* u Akvinského). Probouzí se citový život, síla lásky, pohlavní pud, ale i nadšení pro krásu a oddanost ideálům. Mladý člověk vstupuje do sféry Venuše.

Jako 21-letý vstupuje člověk do sféry Slunce. Až zde učiní své mentální tělo (Akvinského *anima intellectiva*) plně nástrojem své individuality. Na znamení toho, že v tomto věku je už člověk schopen uvědomit si plně všechny souvislosti svého jednání a svou zodpovědnost, máme například uzákoněno od 21 let právo být volený.

Slunce ovládá celý střed, poledne života – tři sedmileté periody mezi 21. a 42. rokem. Ve středu tohoto období, jako 31-letý, musí člověk přijmout od svého anděla svou specifickou životní úlohu; a dát světu to, co mu může dát jako svůj nejvlastnější, individuální dar. U velkých osobností v dějinách je vidět, že v tomto období života přijaly inspiraci, zárodek toho, co potom daly světu jako svůj originální, jedinečný příspěvek.

Když potom ve čtyřicítce, mezi 42. a 49. rokem, převzou provázení člověka bytosti Marsu, zastihnou ho v největším zápase o to, aby tento svůj individuální dar, úkol, uskutečnil a prosadil ve světě.

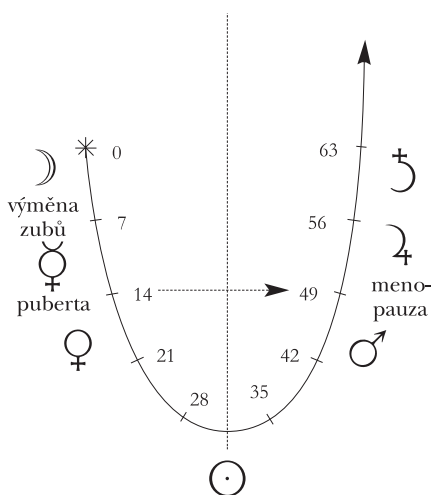
S padesátkou vstupuje člověk do období, kdy má již boj o sebeprosazení za sebou, kdy by se měl již do jisté míry povznést nad všechno osobní. Je to období, kdy vášně již do velké míry ustaly, avšak člověk má ještě stále dost sil a zájem o veřejný život. Jupiter mu tehdy věnuje své vlastnosti klidné rozvahy a zralé životní moudrosti.

V šedesátce je člověk již ve sféře Saturnu a stahuje se z veřejné sféry do ústraní. Ochabnutí životních sil, které se dostavuje v tomto věku, je důsledkem saturnského procesu, který začíná odbourávat životní síly z orgánů, tyto však kromě jiného vystoupí člověku *vnitřně* jako barvitě, živé obrazy z dětství. Saturn bere sílu k činu, ale dává hluboký vhled do souvislostí života.

Protože tři podsluneční planety – Měsíc, Merkur a Venuše – jsou ty, které vtahují duševnost do tělesnosti a řídí všechny *psychobiologické* děje, jsou tyto sedmileté rytmy v první polovině života zřetelné i navenek. Naopak nadsluneční planety – Mars, Jupiter a Saturn – odpoutávají duševnost z hmoty, vyzdvihují člověka do kosmu, vedou ho od osobního k nadosobnímu. Ovládají tu polovinu duše, která není obrácena dolů, k tělu, ale nahoru, k duchu. Proto jsou sedmileté rytmy v druhé polovině života více zvnitřněné, jen duševně-duchovní.

Zatímco se však v první polovině života duševní vývoj člověka odehrává téměř sám od sebe, ruku v ruce s tělesným vývojem, nesen silami přírody – **duševní vývoj ve druhé polovině života může pokračovat jen vlastním přičiněním člověka**, z jeho svobodné vůle, vyžaduje velkou vnitřní aktivitu a námahu. Tím dostává další vývoj člověka po polovině života více individuální ráz, zatímco v prvních třech sedmiletích má charakter psychických a tělesných přeměn člověka do velké míry kolektivní povahu.

Pokud je první polovina života obdobím výchovy, může být druhá již jen obdobím sebevýchovy. Obrovské množství lidí, kteří nezachytí tento přelom a obrát k vlastní, vědomé vnitřní aktivitě v polovině života, de facto duševně ustrne někde mezi 20. a 30. rokem života a další vývoj osobnosti se odehrává jen v zeslabené nebo deformované, málo výrazné pod-



bě. V životopisech velkých lidí jako Rembrandt, Goethe nebo Komenský, kteří dokázali sami sebe podrobit i po polovině života disciplíně přísné sebekázně a sebevýchovy, však můžeme sledovat tyto sedmileté periody i ve druhé polovině života, jak se rozvíjejí ve své plnosti a čistotě – na přeměnách vnitřního obsahu písemného, hudebního nebo malířského díla těchto velikánů, ale i na vnějších osudech a okolnostech jejich životního příběhu.<sup>Dostal 1</sup>

V první polovině života se člověk se svými jednotlivými nadmyslovými články vtěluje; a ve druhé se odtěluje. **Duševní síly se po polovině života odpoutávají z tělesnosti v obráceném pořadí, v jakém se v první polovině života s tělem spojily.** Například pohlavní síla, která se spojila s tělem ve 14. roce života, na začátku třetího sedmiletí, se odpoutává na konci sedmého sedmiletí, tedy ve 49. roce života, což se projevuje u žen nástupem klimaktéria. Puberta a menopauza jsou tedy protikladné, navzájem symetrické (inverzní) procesy, které se odehrávají jeden 17½ roku před a druhý 17½ roku po 31½-tém roku života. **Sluneční období, Kristova léta (30-33), která pokud člověk neprospí, mohou v něm zrodit jeho vyšší já, tvoří střed, symetrickou osu, kolem níž se lidský život rozvíjí.**

Životní cyklus člověka se tedy jeví jako postupný vzestup od pozemského ke kosmickému. Člověk vystupuje zdola nahoru sférami od Země až ke sféře hvězd. První třetinu života bychom také mohli nazvat převážně tělesným, druhou duševním a třetí duchovním vývojem. 20 nebo 25-letý člověk ve skutečnosti není „hotovým člověkem“, jak si to dnes lidé představují. Je „hotový“ jen tělesně a jeho vyšší duchovní vývoj by teprve měl začít.

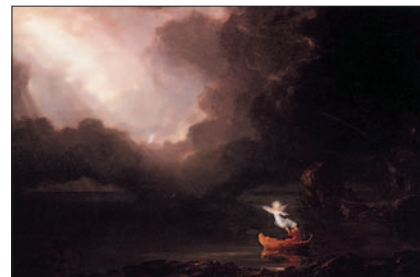
Stejně jako při narození stojí u kolébky člověka jako sudičky bytosti sféry Měsíce, tak se člověk po celý život, každých sedm let rodí do další, vyšší sféry; a bytosti každé sféry mu přinášejí nové, specifické schopnosti a vlastnosti jako dary. Člověk by se tedy měl učit a získávat nové vlastnosti až do konce života. Velká většina lidí se ve skutečnosti narodí jen do sféry Venuše; a k porodu do sféry Slunce již vůbec nedojde.

Ve staré Indii nazývali tři podsluneční sféry souhrnně *měsíčním světem*, neboť věděli, že účinky Měsíce po přechodu do merkurské a venušské sféry neustávají hned, ale do jisté míry působí i nadále, jen modifikované Merkurem a Venuší. Podobně nazývali Slunce, spolu s nadslunečními sférami *slunečním světem*. Protože věděli ze zkušenosti, že člověk ani po přechodu do věku Marsu, Jupitera a Saturnu sluneční sféru úplně neopustil, ale její vlivy se jen modifikují příslušnými vnějšími planetami. A tento přechod z měsíčního do slunečního světa prožívali jako tak razantní přelom, tak intenzivní přeměnu duševního života, že příslušníci kasty bráhmanů, u nichž se předpokládalo, že se tento přechod uskuteční v plné míře, se nazývali „dvojzrození“ – tedy dvakrát narození. **Tělesné narození se odehrává na začátku života ve znamení Měsíce; ale druhé, duchovní narození ve středu života ve znamení Slunce.**

To, co ve starých časech lidi odlišovalo, nebyly osobní vlastnosti, ale věkové kategorie. Těm se kdysi připisoval mnohem větší význam než dnes. U mnoha přírodních národů, jako například u afrických Masajů, Nilótů nebo Ndumu, existovaly tzv. „mužské spolky“, vyhrazené určitým věkovým skupinám. Celé mužské obyvatelstvo se rozčleňovalo na věkové kategorie, kterými jednatel během svého života procházel stupeň za stupněm. Každý mužský spolek sdružoval vlastně vrstevníky, kteří stáli pod vlivem stejné planety. A důležitou součástí duchovního života byly kultovní slavnosti, které každý jednatel absolvoval po dosažení určitého věku.



Thomas Cole: Cesta života. Dospělost, 1842.



Thomas Cole: Cesta života. Stáří, 1842.

*KRÁSNI MLADÍ LIDÉ JSOU HRAČKOU PŘÍRODY,  
ALE KRÁSNI STAŘÍ LIDÉ JSOU UMĚLECKÝMI  
DÍLY.*

JOHANN WOLFGANG GOETHE



Kolo deseti období lidského života, 1339.

Byly to vlastně zasvěcovací rituály, které otvíraly duši člověka pro vliv tékteré planetární sféry.

U mnoha národů v Severní i Jižní Americe, v Africe a v Polynésii měly tyto přechodové rituály tak velký význam, že jednotlivec při nich i několikrát za život změnil své jméno. Chápali ho tedy po přechodu pod vládu jiné planetární inteligence jako *jiného* člověka. Planetární duch, který ovládal příslušnou věkovou skupinu, byl pokládán za víc, než samotná individualita člověka. Člověk byl do tohoto kosmického rytmu svým duševním životem včleněn zcela deterministicky. Funkce a úkoly, které mohl ve společnosti vykonávat, byly pevně svázány s věkem, ne s individuálními schopnostmi.

V tom spočívá hlavní rozdíl oproti dnešku, že na Západě od dob antiky začíná individualita vystupovat do popředí; stává se svobodnější a silnější. Sedmiletý rytmus tvoří dnes už jen *pozadí*, duševní podklad našich svobodných činů, našeho jedinečného životního příběhu. To individuální u člověka však můžeme rozpoznat právě až na pozadí toho, co je univerzální. Tím je v lidské biografii posloupnost určitých témat, která jsou archetypální, a proto společná všem lidem.

Když Klaudios Ptolemaios ve 2. století v Alexandrii napsal svůj „Tetrabiblos“, zřejmě už jen zaznamenal mnohem starší poznatky, možná egyptskou chrámovou moudrost nebo názory, které byly tehdy běžně rozšířeny a které zůstaly ještě dodnes zčásti živé zejména v Orientu. V Řecku (ale i v Číně) bylo například obvyklé právě toto dělení na sedmiletí. Najdeme ho například v pseudohippokratovském spisu „O sedmiletých obdobích“ nebo v Solónově elegii na sedmiletá období života:

*„Když na konci prvního sedmiletí chlapec odhazuje chrup, podle přírody, je ještě nezralý a rozjívěný.*

*Když mu ale bůh dá dovršit dalších sedm let, objevují se znamení, že jeho mládost dozrává.*

*Bradka mu teď začíná růst ve třetím sedmiletí, kvetoucí pokožka se zbarvuje do tmava a jeho tělo se vzpřimuje, plné síly.*

*Ale mužova největší síla se rozvine až ve čtvrtém sedmiletí. Nyní muž uskutečňuje činy!*

*V pátém sedmiletí se muž žení, aby rod pokračoval do budoucnosti.*

*Potom v šestém dozrává jeho smýšlení a zoceluje se. Odted' se již nebude zúčastňovat na nicotném díle.*

*Čtrnáct let potom, v sedmém a osmém sedmiletí, působí jeho rozum a slovo s plnou silou.*

*I v devátém sedmiletí ještě leccos dokáže, ale sestupuje z vrcholu své mužné činnosti, moudrosti a řeči dolů.*

*Komu však bůh dopřeje dožít se sklonku desátého sedmiletí, toho zastihne smrt v pravý čas“.*<sup>Gleich 1</sup>

Filón Alexandrijský spojil Solónovy myšlenky se starozákonními představami. Napsal: „Na konci prvního sedmiletí se mléčné zuby nahradí trvalými, na konci druhého člověk pohlavně dospívá, ve třetím vyraší muži vousy, čtvrté je obdobím životního rozkvětu, v pátém uzavírá manželství, v šestém dozrává rozum, v sedmém rozum zušlechťí duši, v osmém dozrává intelekt i rozum, v devátém člověk nasadí opatřé vášním a je proto spravedlivý a umírněný. V desátém je však nejlepší zemřít, protože později je člověk již jen křehkým a neužitečným starcem“.<sup>Endres & Schimmel</sup>

Hadždž ibn Jakzán, filosofický autodidakt, o kterém psal severoafrický filosof 12. století Ibn Tufajl, se taktéž vyvíjel v cyklech po sedmi letech až

SEDMÝ ROK ČLOVĚKA VŽDY ZMĚNÍ. PŘINÁŠÍ NOVÝ ŽIVOT, NOVÝ CHARAKTER A ODLIŠNÝ STAV.

MARTIN LUTHER

k dokonalosti. V Číně se sedmička spojovala především se životem ženy: po dvakrát sedmi letech, tedy ve čtrnácti, se u ní „otevřít brána jin“ (první menstruaci) a po uplynutí sedmkrát sedmi let se uzavírá (menopauzou).

Ve středověké Evropě byla na znalosti sedmiletého vývojového rytmu založena výchova mladých šlechticů. Každých sedm let se chlapec nebo mladík jmenoval jinak (knave, page, esquire, knight). Jako sedmiletý se stal pážetem, ve čtrnácti se z něj stal panoš a jako 21-letý vstupoval do rytířského stavu. Jako důležitý princip přijal sedmiletky do své pedagogiky již Aristotelés. Ve 20. století tuto starou myšlenku nanovo osvětlil Rudolf Steiner a stala se součástí dnes po celém světě rozšířené waldorfské pedagogiky.

V Shakespearově hře „Jak se vám líbí“, v 7. scéně 2. dějství je místo, kde je sedm životních období člověka charakterizováno tak, že je tam souvislost s touto starou moudrostí ještě zřetelná. Shakespeare pojímá svět jako jeviště a lidský život jako hru o sedmi dějstvích, ve kterých člověk prochází postupně sedmi rolmi: dítě v náručí kojné; školák; zamilovaný; voják; vážný soudce a boháč; stařec.<sup>Shakespeare</sup>

V 19. století nacházíme ještě u Schopenhauera v jeho rozpravě „O rozdílu mezi věkovými obdobími“ tuto starou nauku o sukcesivním ovládnutí životních období planetárními sférami ve zkomolené podobě, která je u něho očividně už jen výsledkem intelektuální hry, nikoli živého poznání. Schopenhauer vzal v koperníkovském duchu Merkur jako první planetu a potom započítal i asteroidy a Uran.<sup>Lauer</sup>

Překrásným způsobem je spjatost životních období člověka s planetárními sférami viditelná na struktuře lidského chronomu (časového organismu). Cirkaseptánní (sedmidenní) rytmy výrazně převládají nad cirkadiánními (24-hodinovými) rytmy u novorozenců, zatímco u dospělých je to právě naopak: cirkadiány jsou dominantní.<sup>Sonkowsky</sup> Lidská krev, celý organismus pulsuje, je včleněn do kosmických rytmů. V dětství je nejsilněji spojen s rytmem měsíčních fází; v dospělosti se zdánlivým pohybem Slunce vůči Zemi. Ve stáří opět začínají převládat extradiány (jiné než 24-hodinové rytmy) nad cirkadiány.<sup>Siegelová</sup> Jinak řečeno: na dítě má nejsilnější vliv Měsíc, na dospělého Slunce a na starce opět další planety.

## SEDM SVÁTOSTÍ

V křesťansky přeměněné podobě se nám tyto zasvěcovací rituály, spojené s věkovými obdobími, zachovaly do dnešního dne v sedmi sakramentech, církevních svátostech: křest, biřmování, svátost manželská, svátost oltářní, svátost pokání, svátost kněžská a poslední pomazání.

Nejen ze sedmipočetnosti těchto svátostí, ale i z jejich obsahu prosvítá moudrost o několik tisíciletí starší než samotná církev. **Sedm svátostí odpovídá sedmi planetárním inteligencím ve sluneční soustavě.** Vlastnosti a schopnosti, kterými obdarovávají bytosti sfér člověka, jsou zde chápány jako zvláštní dary Svatého ducha:

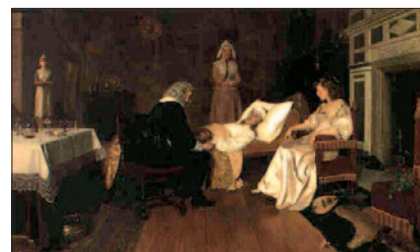
1) Svátost křtu, která se uděluje při narození, je „ *vstupní branou k životu v Duchu*“ a odpovídá Měsíci.<sup>Katechismus</sup>

2) Svátost biřmování patří k druhému sedmiletí života, ke školnímu věku. Dítě ji může přijmout „*po dosažení věku, kdy začíná používat rozum... začíná rozlišovat*“.<sup>Katechismus</sup> Biřmování odpovídá Merkur.

3) Ve třetí sedmiletce života může člověk přijmout svátost manželství, kterou „*Bůh povolal člověka k lásce*“.<sup>Katechismus</sup> Svátost manželská odpovídá Venuši.



Jan Davidsz de Heem: Eucharistie obklopená ovocem, 1648.



Edmund Blair Leighton: Poslední pomazání, 1878.



Čtyři cherubini - Býk, Lev, Orel a Vodnář - inspirující evangelisty. Řeckokatolická ikona.

4) Eucharistie, svaté přijímání, zaujímá mezi všemi svátostmi stejné centrální postavení jako Slunce mezi planetami: „*Ostatní svátosti... souvisí s posvátnou eucharistií a jsou k ní zaměřeny. Vždyť nejsvětější eucharistie obsahuje celé duchovní dobro církve, Krista samotného... je obětí, kterou předjímáme věčný život... je srdcem a vrcholem života církve*“.<sup>Katechismus</sup> Kruhový tvar hostie symbolizuje sluneční kotouč; a také na podnosech, z nichž se tělo Kristovo podávalo, bývalo znázorněno slunce.

5) Obsahem svátosti pokání a smíření je vyznání, lítost a odpuštění hříchů. Souvisí tedy s problémem zla. Odpovídá Marsu.

6) Kněžství je svátost, při níž Svätý duch uděluje člověku dar, který ho činí schopným jednat „*v trojím úřadu kněze, proroka a krále... učitele a pastýře*“.<sup>Katechismus</sup> Souvisí tedy s archetypem krále-kněze a učitele – s Jupiterem.

7) Poslední svátost, kterou člověk přijme, je tzv. poslední pomazání, svátost pomazání nemocných. Tou se člověk „*dobrovolně přidružuje ke Kristovu utrpení a k jeho smrti*“. Vnitřním smyslem této svátosti je to, že „*každá nemoc nám může dát zahlédnout smrt... podrobuje lidský život zkoušce... může však též napomáhat člověku k větší zralosti, pomoci mu rozlišit v jeho životě, co není podstatné, aby se zaměřil na to, co je důležité*“.<sup>Katechismus</sup> Utrpení, odříkání, překážky a princip prohloubení, zvážení, uvědomění si toho, co je skutečně důležité, co nepomíjí – to jsou motivy, které do našich životů vnášejí bytosti sféry Saturnu.

V různých církvích se ovšem svátosti chápou odlišně a vědomí jejich souvislosti s planetárními sférami se dávno ztratilo. Například křest se nemusí odehrát při narození; ve východních církvích zase udělují bířmování společně se křtem. Svátosti od sluneční sféry výše již nejsou pevně svázány s biologickým věkem. Eucharistii může člověk přijímat po celý život, stejně jako činit pokání. Knězem se člověk nemusí stát jen v padesátce. Avšak ty duchovní síly a vlastnosti, které člověk potřebuje k výkonu kněžského povolání, jsou u člověka nejsilnější právě v životním období okolo padesátky.

## ASTROLOGIE A KŘESŤANSTVÍ

V současných církvích se rozšířil zlovyk uvádět astrologii jednostranně do souvislosti s pohanstvím a do protikladu s křesťanstvím. Jakákoli zmínka o vztahu mezi nebeskými tělesy a člověkem, v jakémkoli smyslu, se považuje za kacířství. Tento názor je založený na neznalosti dějin křesťanství a křesťanské filosofie a na zjednodušujícím ztotožňování astrologie s věštěním budoucnosti a s fatalismem. Zabráňuje věřícím pochopit kosmické souvislosti křesťanství; proto jsme nuceni se k němu v krátkosti vyjádřit.

Bible a katechismus (čl. 2116) hovoří o tom, že „*je nezbytné odmítnat jakékoli způsoby věštění*“; protože pasivní spoléhání se na budoucnost by bylo nesprávným zbavováním se odpovědnosti za život ve prospěch mocností, které jsou mimo nás. Starý zákon a církevní otcové varují před pokušením věštit budoucnost a pasivně se odevzdávat nebo spoléhat na osud. Duchovní pasivitou člověk svůj osud jen zhorší: „*Nenajde se u tebe... věštec, ani planetář, ani zaklínač, ani kouzelník, ani čaroděj, ani tázající se věšteckého ducha, ani... takový, který by se na něco ptal mrtvých*“ (Deut 18:10). To však neznamená, že do lidského života a osudu nezasahují žádné nebeské vlivy. Naopak: takové vlivy existují, a to jak dobré, shrnované někdy pod názvem Prozřetelnost (Divina Providentia), tak i špatné.



Když Pavel mluví o „svobodě, kterou máme v Kristu... již nás Kristus osvobodil“ (Gal 2:4, 5:1), předpokládá to, že zde předtím existovaly a stále existují mocnosti, které nás činily (nebo chtějí činit) nesvobodnými; ale skrze Krista je člověk právě překonává. Kdo se stará o to, co má být v životě na prvním místě, nemusí se hvězdných vlivů bát: „Neděste se znamení nebes... pohané se jich děsí“ (Jer 10:2). A naopak, kdo se o to nestará, tomu ani dobrá konstelace hvězd nepomůže: „Nuže, ať tě zachrání ti... kteří hledí na hvězdy... ať tě zachrání od toho, co přijde na tebe!“ (Iz 47:13).

„Zmrtvýchvstání Krista osvobozuje člověka od kosmické úzkosti“, od nevyhnutelného zařazení do astrálního determinismu, který však byl v prehistorickém přírodním stavu lidstva faktickou skutečností – tak, jak je dosud skutečností ve světě zvířat, ale stává se minulostí do té míry, do jaké se v srdci člověka rodí Kristus.<sup>Léon-Dufour</sup> Člověk, který se znovu narodil v duchu, se ocitá k duchovním bytostem nebeských těles ve *svobodném* vztahu.

Křesťanství stojí v protikladu k někdejší deterministické koncepci vztahu člověka a kosmu. To však neznamená, že nemá svou vlastní nauku o souvztažnosti člověka s kosmem. **Nejlepší zbraní proti oživování věšectví v pohanském duchu je ukázat, že křesťanství má svou vlastní kosmickou filosofii a ta se od té pohanské liší právě tím, že v ní člověk stojí uprostřed kosmických sil a ve vztahu k nim jako svobodná, samostatná individualita.** Ten, kdo se podruhé narodí, kdo duchovně ožije, kdo najde spojení s Kristem, se *stává* svobodným. Protože Láska vládne i hvězdám. Církev se proto od příchodu Krista zákonitě musela postavit proti tomu, aby se duchovní bytosti v nebeských tělesech uctívaly jako *svrchovaná* božstva, která rozhodují o našem osudu, jak to lidé prožívali v předkřesťanských kulturách.

**Příchodem Krista se mění vztah člověka a kosmu.** To však neznamená, že by jakýkoli vztah člověka a kosmu přestal existovat. Ve sférách nebeských těles přebývají andělé – a andělé nejen že mohou, ale mají právě za úkol lidskou duši ovlivňovat. Již současník sv. Pavla, Dionýsios Areopagita, zformuloval základy křesťanské angelologie, které byly bezmála dva tisíce let – až donedávna – brány vážně: tzv. **sedm nebes je sedm planetárních sfér a jednotlivé andělské hierarchie působí každá z příslušné sféry:** andělé ze sféry Měsíce, archandělé ze sféry Merkura... trůny ze sféry Saturnu, cherubíni ze sféry stálic atd. Zmínku o zvěrokruhu nacházíme již ve starozákonní knize Job (38:32). Ezechiel (1:4-26) a Apokalypsa (4:2-8) hovoří o čtyřech pevných znameních zvěrokruhu – Lvu, Býku, Orlu a Andělu/Vodnáři – jako o čtyřech cherubínech, kteří podepírají rohy Božího trůnu. Tito čtyři cherubíni v podobě okřídlených zvířat se tradičně přiřazují čtyřem evangelistům jako jejich inspirující bytosti. Zeno z Verony takto spojil i dvanáct apoštolů s dvanácti znameními. A Kristus-vševládce se zobrazuje uprostřed těchto čtyř okřídlených zvířat nebo všech dvanácti znamení jako centrum a vládce celého zodiaku.

Tato křesťanská kosmogonie se asi nejčistěji zformovala v *chartreské škole*; byla samozřejmou součástí náhledu na svět za scholastiky a za renesance. Bernardus Silvestris podal ve své „Cosmographii“ ve zkratce souhrn křesťanského světonázoru ve 12. století.<sup>Querido</sup> Lidská duše se zde odvozuje ze sféry planet a lidský duch ze sféry stálic. Popisuje například, jak lidské duše procházejí zvěrokruhem a ty, které se mají narodit, čekají ve znamení Raka. Lidská duše nejenže prochází sférami všech planet před narozením, ale zůstává s nimi i během života vnitřně propojena a po smrti jimi musí projít zase v opačném pořadí nazpět až ke sféře hvězd. Po smrti stou-



Planety ve zvěrokruhu. Miniatura z 15. stol.



Pedro Berruget: Sv. Jan Evangelista s Orlem, 15. stol.

pá člověk nazpět ke své hvězdě. Tuto cestu nacházíme popsanou umělecky a podrobně v Danteho Božské komedii. Křesťané převzali i nauku, která přiřazuje každému znamení určitou část těla a tento názor byl v roce 563 dokonce uznán za legitimní na koncilu v Brage.<sup>Royt</sup>

Starozákonní proroci a raná církev se vyslovují proti uctívání nebeských těles a andělů jako *svrchovaných* božstev *namísto* nejvyššího Boha: „*Aby ses neklaněl slunci, měsíci a hvězdám...*“ (5M 4:19). To však naprosto neznamená, že by v nebeských tělesech nebyly duchovní bytosti, které se ve starověku nazývaly *bohy* a které se v křesťanství nazývají anděly. Právě naopak: Bible hovoří o hvězdách jako o *živých* bytostech, které slouží Bohu, poslouchají ho a klanějí se mu (1M 37:9, Ž 148:3, Job 38:7, Iz 24:23) a které zasahují do lidských osudů: „*Z nebe bojovaly, hvězdy ze svých vysokých cest silných bojovaly se Síserou*“ (Sdc 5:20). Nad každou hvězdou bdí anděl (1 Henoch 72:3). Ve Starém a Novém zákoně se mezi anděly a hvězdami ani nerozlišovalo (Ž 148:2, 3) a o padlých andělech se hovořilo jako o padlých hvězdách (Iz 14:12, Zj 12:4).

**Bible nepopírá, naopak potvrzuje moc hvězd, avšak podřizuje ji moci Nejvyššího:** „*A když už jejich moc (nebeských světél) a působivost budila v nich úžas, měli poznat, o kolik mocnější je jejich Tvůrce... o co nádhernější je jejich Pán... Oni však světla nebes pokládali za (nejvyšší) bohy, kteří řídí svět*“ (Moudr. Šal. 13:1-5).

Hvězdy a planety jsou mocnými, ne však jedinými a už vůbec ne *svrchovanými* silami ve vesmíru. Ani sv. Augustin ve svém Božím městě (5:1) netvrdil, že hvězdy nemají na člověka žádný vliv – mají, ale on upozorňoval na to, že tento vliv je podřizen Boží vůli: „*Ať jsou vzdáleni od nás ti, kteří připišují hvězdám moc rozhodovat bez Boží vůle... Pokud jde... o vliv hvězd, tento vliv je v každém případě podřizen Boží vůli... Není snad pověra, že hvězdy mají svrchovanou moc, s níž mohou libovolně zacházet, nejtrapnější urážkou Boha?... a nakonec, pokud se hvězdám přiznává nevyhnutelný vliv, jaká možnost se ponechává Bohu, aby posuzoval lidské činy?*“ Stejně tak Tertullian v Liber de idolatria 9 (1:673) se k astrologii staví záporně, ale neodmítá zvěrokruh a připouští vliv hvězd na člověka. Nabádá však věřící, aby z hvězd nevěštili budoucnost.<sup>Royt</sup>

Křesťanství se tedy postavilo proti tomu, že se v předkřesťanských náboženstvích duchovní bytosti v nebeských tělesech uctívaly jako *svrchovaná* božstva. Ne proti tomu, že tyto bytosti existují! Tomáš Akvinský v první a druhé kapitole své rozpravy „O podstatě andělů“ vysvětluje, že **ty bytosti, které se ve starověku nazývaly „bohové“, se v křesťanství nazývají anděly.** Přidává se k Augustinovi a společně vykládají Platóna a Aristotela: „*Všechny tyto (čtyři) prostřední řady bohů... musíme po našem označit jako »anděly«... I samotné duše nebeských těles – pokud jsou oduševněna – musíme počítat k andělům, jak to vykládá Augustin ve svém »Enchiridionu«*“ Akvinský 3

Dále Tomáš uvažuje společně s Aristotelem a doplňuje ho ohledně počtu bytostí v nebeských tělesech: „*Podle toho máme nebeské bytosti, které vůbec nejsou spojeny s těl(es)y. Je však i mnoho duchovních bytostí, které jsou spojeny s nebeskými tělesy. Jejich počet se Aristotelés pokusil prozkoumat na základě počtu různých pohybů nebeských těles*“ Akvinský 3

V osmé kapitole téže knihy se Tomáš vrací k vysvětlení, co znamená, když říkáme, že „andělé jsou v nebeských tělesech“. Nesmíme si to představovat tak, že jsou tam ve stejném smyslu, jako se naše fyzická těla nacházejí na některém místě trojrozměrného prostoru: „*Místo příslušející andělům je duchovní... jsou tam přítomni svou silou, působením...*“ A cituje Řehoře z Nyssy: „*Když je tedy to duchovní ve vztahu k nějakému místu nebo věci, která se*

KAŽDÁ VIDITELNÁ VĚC NA TOMTO SVĚTĚ MÁ  
SVOU PŘEDSTAVENOU ANDĚLSKOU MOC.

SV. AUGUSTIN

nachází v prostoru... tak říkáme, že je na tomto místě. Kde bychom vlastně museli říci »působí tam«, říkáme »je tam«. Což zkratkovitě shrnuje Jan Damascénský: „Kde anděl působí, tam je“.<sup>Akvinský 3</sup>

Když tedy například hovoříme o tom, že archanděl Michael je na Slunci (Zj 19:17, 20:2, 12:7), znamená to, že fyzické těleso slunce je na nebi viditelným projevem a znamením stejných slunečních mocností, kterým vládne Michael a které se i jinde v přírodě projevují svým specifickým působením, například u rostlin nebo u člověka v jeho srdci. Lidské srdce bije a udržuje při životě celý organismus z milosti stejných sil, díky nimž na obloze svítí Slunce a dává život celé přírodě.

Ve stejném smyslu říkáme, že Gabriel je archandělem Měsíce... atd., a musíme při tom ihned pomyslet na délku ženského cyklu, která se shoduje se synodickým měsícem (nebo na koordinaci rozmnožovacích aktivit s fázemi Měsíce u zvířat) a na to, jak v evangeliu archanděl Gabriel přináší Marii i Alžbětě zvěst o početí jejich dětí: Ježíše a Jana.

V Akvinského „Sumě teologie“ se všude pokládá za samozřejmost, že duchovní podstaty nebeských těles jsou příčinou pozemských, hmotných tvarů minerálů, zvířat a rostlin a jsou zdrojem pohybu v přírodě: „Nebeská tělesa činí tvary v těchto nižších (tělesech), proč se říká, že jsou příčinou rození a hynutí... tvary, které jsou ve hmotě, plynou z duchovních podstat... pohyby těchto nižších těles, které jsou různé a mnohotvárné, uvádějí se na pohyb nebeského tělesa jako na příčinu... andělé mají bezprostřední představenstvo nejen nad nebeskými tělesy, ale i nad nižšími tělesy“ (I 65:4, 115:3, 110:1). V tomtéž duchu hovoří Augustin: „Každá viditelná věc na tomto světě má svou představenou andělskou moc“. A Origenés: „Svět potřebuje anděly, kteří vládou zvířatům, a vládou rození živočichů, a vzrůstu keřů, rostlinstva a ostatních věcí“.<sup>Akvinský 1</sup>

Avšak „je třeba říci, že činnosti nebeských těles se různě přijímají v nižších tělesech podle rozličného uzpůsobení hmoty“, proč podle Akvinského Augustin odmítl věšectví (I 110:3). Jen příroda plně podléhá vlivům nebeských těles, ale člověk má v sobě nehmotný, duchovní prvek, který ho povznáší nad přírodu. Je nemožné, aby nebeská tělesa působila přímo na lidskou vůli; ale působí na nižší, smyslovou přirozenost člověka, a na jeho vůli jen nepřímou, pokud se tato nechá tou nižší žádostivostí svést: „Většinou potom lidé jdou za vášněmi a jen moudří jim odolávají. A proto se i u většiny potvrzuje to, co bývá předpovězeno o lidských činech podle pozorování nebeských těles. Ale přece, jak říká Ptolemaios, »mudrc vládne i hvězdám«; totiž tím, že odolává vášním, zabrání svou svobodnou vůlí, nikterak nebeským tělesům nepodřízenou, takovým účinkům nebeských těles“ (II 9:5).

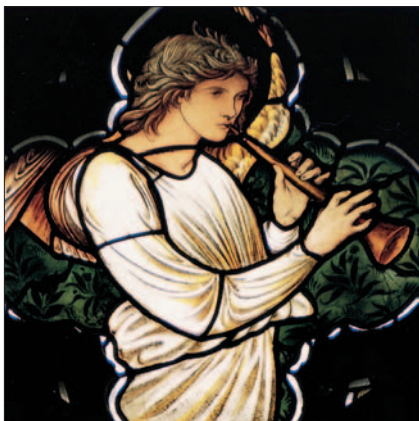
Připomínáme věřícím, že učení Tomáše Akvinského je encyklikou papeže Lva XIII. *Aeternis Patris* výslovně prohlášené za „jedinou pravou filosofii katolicismu“. Někteří méně vzdělaní kněží a laici totiž zacházejí ve svém horlení proti astrologii tak daleko, že vylévají s vaničkou i dítě (celou křesťanskou filosofii). Vysmívají se pohanským bohům a vůbec je nenapadne, že se tím rouhají archandělům a sv. Duchu; že například ta hromovládna bytost, kterou starověcí Řekové a Římané uctívali jako Dia/Jupitera (i když přiroděnou do různých lidských představ), Slované jako Peruna a Germáni jako Thora/Donara, je archanděl Zachariel. Původ znamení vidí v tom, že „bujná lidská představivost seskupila hvězdy do útvarů připomínajících různé bytosti a zvířata podle vlastního přání“.<sup>Sanchez</sup> Tvrdí vlastně o cherubínech, že jsou výplodem bujné lidské fantazie a že „víra v ně je směšná“. Tělesa sluneční soustavy jsou prý jen stejnorodé shluky látky a „z toho hlediska je vyloučeno, že by nějaká planeta mohla mít odlišný vliv než jiná planeta“.<sup>Sanchez</sup> Vůbec je nena-



Arnolfo di Cambio: Apoštol Petr.



Zrození Brahmy.

Edward Burne-Jones: Anděl s trubkou, 1877.  
Okno katedrály v Oxfordu.

padá, že tím vyvracejí Augustinovo učení, že „každá viditelná věc na tomto světě má svou představenou andělskou moc“, a že tím vyškrtávají z křesťanské angelologie pátý andělský chór – duchy pohybu, kteří jsou mimo jiné vládnoucími inteligencemi planet.

Pokud si někdo myslí, že hvězdná moudrost nesmí mít nic společného s křesťanstvím, ať začne u papeže a doporučí mu, aby dal dvanáct znamení zvěrokruhu odstranit z dlažby na náměstí sv. Petra ve Vatikánu. Bude třeba vytrhat i dlažbu z množství raně křesťanských kostelů, které jsou vydlážděny mozaikami s vyobrazením dvanácti znamení, demontovat gotické vitráže a stropní fresky se zvěrokruhy.

Církev dnes, bohužel, dává oficiálně „imprimatur“ a „nihil obstat“ na knihy, podle nichž hvězdy a planety nejsou ničím více, než mrtvými koulemi plynu a prachu.<sup>Sanchez</sup> Andělé jako by neměli ve stvoření co dělat a neměli ke stvořeným věcem kolem nás žádný vztah. Z křesťanství zůstal jen abstraktní Bůh-Stvořitel někde za stvořením – jako nepředstavitelný Prvotní hybatel – a mezi ním a člověkem není nic, jen nekonečné, pusté dálky vesmíru vyplněné samopohybem mrtvé hmoty. Tento bezprecedentní materialismus je v křesťanství něčím novým a církev nám všem dluží vysvětlení, jakým právem se ještě dále chce nazývat křesťanskou, když je s tisíciletou tradicí křesťanství v tak příkrém rozporu.

Už to je nesprávné, když si příslušníci církve nebo církev chtějí uzurpovat křesťanství jen sami pro sebe – a hovoří o všem *mimocírkevním* rovnou jako o *protikřesťanském* – neboť křesťanství je fenomén mnohem širší a hlubší než samotná Petrova církev. Avšak tvrdit, že mezi nebeskými tělesy a člověkem není žádná souvztažnost, že z nebeských sfér nepůsobí v rytmech kosmických těles do lidské duše andělé – to je vážná deformace a zplošťování nejen celé křesťanské filosofie, ale i tradiční církevní nauky.

### ARCHANDĚLÉ A HUDBA SFÉR

Druhým nejčastějším atributem andělů – kromě křídel – je harfa. Ne náhodou se andělské hierarchie dělí nikoli na „směny“ nebo „čety“, ale na *chóry*, t.j. zpěvácké sbory. Každá ze tří hierarchií andělů se opět dělí na tři chóry, což dává dohromady devět andělských chórů.

Pokud chtěli ve starověku inspirovaní lidé činnost andělů vyjádřit obrazem, řekli, že to, co andělé v nebi dělají, je, že hrají na hudební nástroje a zpívají. Na obrazech středověkých malířů a později na malbách preraffaelitů vidíme anděly s harfami, lyrami, trubkami, zvonečky... Ve Zjevení Jana čtyři serafini, 24 starců a další bytosti před Božím trůnem mají v rukou harfy a „nemajíce odpočinku ani ve dne ani v noci“ zpívají hymny (Zj 5: 8, 9). I ti lidé, kteří v sobě překonali lest a zlo a dosáhli svatosti, dostávají do ruky „harfy boží“ a podílejí se sami na nebeské hudbě. Na jiném místě Apokalypsy „sedm andělů má sedm trubek a připravují se, aby troubili“ (Zj 8:6).

Tato hudba a zpěv andělů však nejsou žádnou samoúčelnou uměleckou produkcí: každé zatroubení, každý tón má dalekosáhlé důsledky pro Zem a celé lidstvo; Země, příroda a společenské systémy se otřásají v základech při znění každé trubky. To, co nebeské bytosti vyslovují, není obyčejné slovo, ale slovo tvořivé, Slovo, které má moc, které se stává skutkem. Tvořivé, znějící Slovo, skrze které povstaly všechny hmotné formy a kterým trvají. Nekonečná rozmanitost forem v přírodě je *vyslovená, vyzpívána* nebeskými bytostmi.

Vesmír zní. To věděli odedávna zasvěcenci, jako *pýthagorejci*, kteří učili, že „*nebeská tělesa, tím, že krouží vesmírem, tvoří hudbu... Božská hudba nemůže být slyšena, pokud je lidstvo ve svém pokleslém, materiálním stavu. Pýthagorás měl být jediným ze smrtelníků, který byl schopný tuto hudbu sfér slyšet. Na základě toho odhalil léčebné účinky pozemské hudby, tedy že určité harmonie léčí určité choroby*“.<sup>Vurm</sup>

Slovy duchovního vědce Rudolfa Steinera nebeský svět (devachan) je svět znějícího, tvořivého Slova, a toto Slovo může vnímat každý, kdo dokáže vystoupit na druhý stupeň zasvěcení, na stupeň *inspirace*, vědomí archandělů, tj. vyvinout tzv. *duchovní sluch*.<sup>Steiner 6</sup> Potom může uslyšet ono „*Slovo, které bylo na počátku*“ a „*skrze které všechno povstalo a bez něj nepovstalo nic z toho, co povstalo*“ (Jn 1:1, 3).

V Indii *pránava*, prvotní zvuk, slabika, mantra *Óm (Aum)*, je semenem (*bídža*), ze kterého se rozvíjejí světy. Nebo, jak to překrásně vyjadřuje jeden višnuistický mýtus, svět vzniká zvukem Kršnovy flétny: na počátku Brahmova dne, ještě uprostřed prázdna, Kršna přiloží k ústům svou flétnu, a vyloudí tón, z něhož se řine jsoucná.

Z hlubin času a starých severských ság zazněl tento motiv až do díla známého pohádkáře J. R. R. Tolkiena.<sup>Tolkien 6</sup> Ve své knize *Silmarillion* se zabývá velkými událostmi „Prvního věku“. A úvodní mýtus o stvoření světa, kterým začíná celé Tolkienovo dílo, je *Ainulindale* (hudba Ainur). V něm Nejvyšší stvořil na počátku Ainur, bytosti, které vznikly z jeho myšlenky, které před ním zpívaly a jejich zpěv zároveň tvořil světy. V srdci nejmocnějšího z Ainur, Melkora, vzklíčila touha narušit tuto harmonii a vnášet do hudby své vlastní, egoistické motivy. Prozřetelností Nejvyššího bylo však i s tím počítáno již dopředu, a Melkor nakonec zjišťuje, že svou vzpourou jen přispěl k ještě většímu obohacení a dokonalosti Stvořitelovy hudby.

Hudba, tak jak ji chápeme dnes, je jen velmi zúženým pojmem oproti tomu, jak ji chápali naši předkové. Starodávni lidé, jak to zachytil Boëthius v 6. století, se drželi trojího členění hudby na:

- musica mundana* (světová hudba);
- musica humana* (hudba v člověku);
- musica instrumentalis* (hudba vyluzovaná hudebními nástroji).

*Musica mundana* je hudba, kterou vytvářejí světová tělesa, která zaznívá v oběžích nebeských sfér, v kosmu, v rytmu ročních období apod. Z nebeských těles, slunce, stálic, oběžnic, nevychází jen světlo, ale i zvuk, jak to učil již Zarathušta a jak to vyslovil i Goethe, jako nevědomý zasvěcenec, ve své básni: „Die Sonne tönt nach alter Weise“ (Slunce zní na starý nápěv). A věřilo se, že existuje tzv. *thema mundi*, hudební námět, na který je svět utvářen; že této sluneční soustavě, tomuto zemskému tělesu, předcházely jiné sluneční soustavy, jiná světová tělesa, a pořadí, v jakém vznikaly a zanikaly (Starý Saturn, Staré Slunce, Starý Měsíc) dodnes zaznívá v pořadí dní v týdnu (sobota, neděle, pondělí... tj. den Saturnu, den Slunce, den Měsíce...), které shodně existuje u všech indo-iránských, slovanských, germánských, románských a jiných národů.

*Musica humana* neboli hudba v člověku je potom odrazem této světové hudby, neboť, jak říká renesanční humanista Marsilio Ficino, člověk má malou oblohu ve svém nitru a na ní planety, které tvoří „malou hudbu sfér“ v naší duši.<sup>Moore</sup>

*Musica instrumentalis*, tedy hudba vyluzovaná hudebními nástroji, jak ji známe dnes, se chápala jen jako třetí a nejnižší v této hierarchii. Pouze



R. Haas: *Anděl hrající na harfu.*

ANDĚLÉ ZPÍVALI NEBESKÉ CHVALOZPĚVY,  
KTERÉ UCHVÁTILY MÉ SRDCE. NEBE JAKO BY  
SAMO KONTEMPLOVALO NAD VELKOU OBĚTÍ.

Sv. BRIGITA



Instrumentální hudba jako odraz světové hudby a hudby sfér. Athanasius Kircher, 1650.

pokud víme, že hudba kdysi znamenala pro naše předky mnohem více, než dnes pro nás, můžeme pochopit, proč Platón ve své sedmé knize Ústavy nazývá hudbu a astronomii „sesterskými vědami“.<sup>Platón</sup>

O hudbě sfér se obvykle hovoří zcela abstraktně, jako o kuriózní koncepci, pod níž si neumíme nic představit. Pro nás se v této knize hudba sfér stane něčím zcela konkrétním. Je to ono znějící Slovo, jehož působením v průběhu evoluce vznikaly všechny rostlinné, minerální a zvířecí formy na Zemi. **Znamení zvěrokruhu představují souhlásky a planety samohlásky Slova. Planeta ve znamení slabiku.** Ukážeme si konkrétně, jak například ten duchovní tón Slunce, ono znění, o němž hovoří Goethe, spolu s Merkurem, budují rytmickou stavbu stonku a listů některých rostlin jako srdečník nebo konvalinka; a jak v nich vedou k tvorbě kardioaktivních glykozoidů a dalších látek, které působí léčivě na srdeční arytmiu a dýchací systém.<sup>Páles 6</sup>

Tytéž duchovní síly či bytosti, které vkouzlují krásu a moudrost do světa rostlin, však působí také ve vývoji lidských kultur – v dějinách. Archandělé, kteří jsou vládnoucími inteligencemi planet, působí také jako *duchové času*. Od každého z nich vychází fyzickým uchem neslyšitelný, duchovní tón, duševní nálada. Tyto tvoří základní tón kultur, jsou tím, o co se ta či ona kultura vnitřně, duševně opírá. Neboť ani kultura není něčím, co lze vybudovat na ničem, v prázdnu, ale musí se o něco opírat, na něčem stát, a to jsou vždy nějaké hodnoty, které jsou pevné, které trvale žijí a musí být prociťovány ve vědomí nějaké skupiny lidí, nějakého společenství alespoň po určitou dobu.

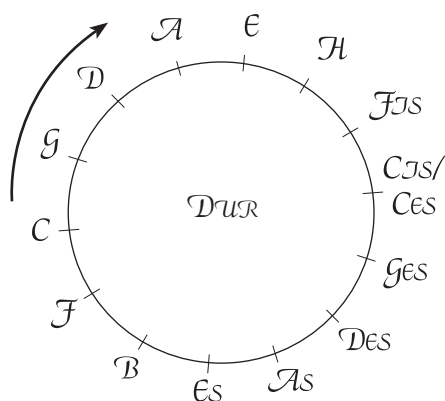
Jestliže si řekneme, že pomalé planety, jako Saturn, Jupiter, vydávají hlubší, nižší tóny, a rychlé planety, jako Merkur, Venuše, vysoké nebo vyšší tóny, můžeme si představit, že **sedm duchů planetárních sfér, v pořadí, v jakém jsou tyto sféry uspořádány, tvoří něco jako nebeskou lyru se sedmi strunami:**

Saturn	c
Jupiter	d
Mars	e
Slunce	f
Venuše	g
Merkur	a
Měsíc	h

To pozoruhodné je, že duchové času se nestřídají nijak náhodně, ale podle zákonitostí, které mají *hudební* charakter: sedm archandělů, kteří vládou 354-letým obdobím, se střídá po kvintách. Následující duch času zní vždy v kvintakordu k tomu, který mu předchází. Pokud začneme například s Orifielem jako s „C“, následuje po něm Anael, který zní v tónině „G“, po něm Zachariel – „D“, Rafael – „A“ atd. **Duchové času tvoří svým pořadím, v jakém se střídají, kvintový kruh!** Kvintový kruh je jednou z nejzákladnějších zákonitostí v hudbě; je pořadím, do kterého jsou seřazeny durové stupnice.

Naopak, duchové dny v týdnu se střídají po kvartách: každý následující den zní jako kvarta k předchozímu. **Andělé dní v týdnu tvoří tzv. kvartový kruh.** Kvartový kruh je základním zákonem pro seřazení molových stupnic.

Ale proč právě kvinty a kvarty? Co znamená například kvinta? Jaký má tento interval duševní význam? Interval kvinty můžeme prožít jako „hranici mezi úzce osobním prožíváním a prožíváním objektivnějším, zaměřeným ke kosmu“.<sup>Peter</sup>



Kvintový kruh.

To je možné pozorovat například v lidových písních, že začínají kvintou nebo intervalem přesahujícím kvintu, nebo je obsahují na místech, kde se zpívá o něčem, co přesahuje osobní zážitkovou sféru člověka, co zasahuje do života člověka z nadosobní sféry, shora, jako osud, vyšší danost, která je mimo jeho vůli. Může to být například vypuknutí války („*Smutné časy nastávají, bude vojna, budeme rukovac...*“ – moravská ze Slovácka) nebo rozhodnutí panstva („*Na panském dvore...*“) apod.

Jako lidská duše podvědomě prožívá střídání duchů času a s nimi spojené dlouhodobé změny společenských systémů, jako něco, co přesahuje životní obzor jednotlivého člověka, s čím se musí smířit, tak lidová píseň vyzpívávala tyto zážitky v intervalech nad neosobní hranici kvinty. Vítězný durový kvintakord zaznívá neustále na pozadí světového pokroku. Zatímco andělé dní, kteří se střídají po kvartách, vyjadřují cosi více osobního.

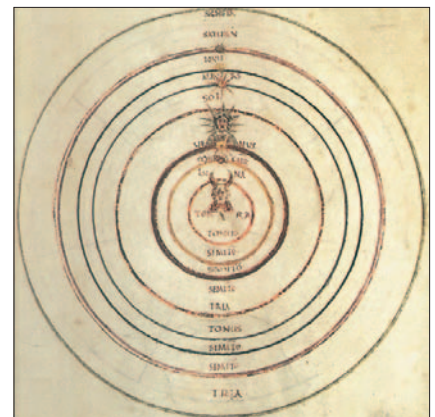
**V plynutí dějin se projevuje hudební zákonitost!** Ať to zní jakkoli neuvěřitelně, je to tak. Lidé netvoří dějiny jen sami, z ničeho, jak se jim zachce, ani nejsou žádným úplně chaotickým procesem, i když člověk získává z nižší perspektivy velmi silný dojem, že tomu tak je; ale na pozadí dějin zaznívá jedno velké téma, *thema mundi*, základní nápěv, na který lidé se svými individuálními životy a národy Země tvoří trilky a variace. Ten duševní tón, který se řine z planety Země vesmírným prostorem k jiným hvězdám, by bylo možné přirovnat ke zpěváckému sólu, avšak na pozadí celého orchestru, který má jednoho Velkého dirigenta. Dobrý zpěvák vloží do přednesu celou svou individualitu, osobnost, v žádném případě však nemůže zpívat libovolně, nezávisle na celém orchestru.

**Dějiny světa jsou jednou velkolepou hudební symfonií.** A národy se svými osudy a vzájemnými vztahy zaznívají do této světové hudby jako jednotlivé tóny, party, nástroje.

Poznání o činnosti duchů času je další stříbrnou cihličkou do toho pohledu na svět, který nás vysvobozuje z hypnózy mechanistického světónázoru, z oné nešťastné tendence vidět přírodu jako bezduchý stroj, a hledat i ve společenském dění stále samé mechanismy; a otevírá naše duševní obzory pro vědecko-umělecké a morální chápání světa. Příroda není žádný stroj, ani naše životy nejsou výsledkem nějakého ekonomického, biologického nebo nějakého jiného mechanismu – **svět vyzněl ze srdcí krásných bytostí, které jsou živé!** A to, co vyslovily, co je slovem i hudbou zároveň, se může odrazit v srdci člověka, pokud je jen nástroj jeho duše čistě naladěný.



Přívazení devíti sfér k devíti múzám.  
Podle Martiana Capelly z 5. stol.

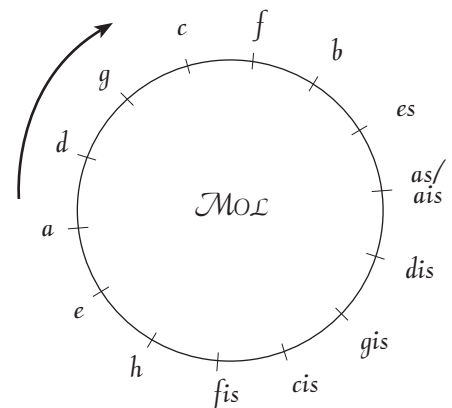


Hudební intervaly přívazené k planetárním sférám. Kolem roku 820.

## VYSVĚTLENÍ K DIAGRAMŮM

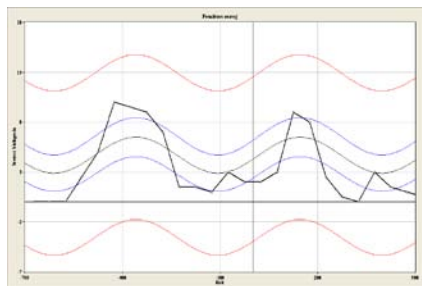
Angelologie obsahuje 280 diagramů. Shrnují obsah psaného slova do jednoho názorného celku a zviditelňují rytmičnost a synchronnost kulturních vln. Zároveň umožňují exaktní kvantitativní analýzu vlnové povahy kultury. Používáme diagramy tří základních typů: chronogram, periodogram a histogram.

**Chronogram.** Znázorňuje vývoj zkoumaného jevu v čase. Vodorovný rozměr tvoří časová osa a jsou na ní vyznačeny roky křesťanského letopočtu, například od roku -500 do 1500. Roky před Kristem mají záporné znaménko. Na svislé ose je intenzita zkoumaného jevu, zpravidla míra tvořivosti v daném odvětví kultury. Jde-li o absolutní počet (počet objevů, procenta, roky, stupně, čtvereční kilometry), je na svislé ose vyznačeno měřítko. Pokud na svislé ose není měřítko, jde o relativní indexy.



Kvartový kruh.

Míru tvořivosti lze kvantifikovat různými způsoby. Za nejvhodnější pokládáme vážený počet významných osobností. Seznamy významných osobností jsme čerpali především z Kroeberových „Konfigurací kulturního růstu“ a ze Sorokinovy „Kulturní dynamiky“, ale i z dalších autorů. Jelikož ne každá osobnost je stejně významná, bylo potřebné přiřadit každé z nich váhový koeficient, který vyjadřuje její dějinný vliv. Kroeber označil ty nejlepší a nejlepší z nejlepších jednou nebo několika hvězdičkami. Například Platóna a Aristotela mezi filosofy, Hippokrata a Galéna mezi lékaři, Hérodota nebo Tacita mezi historiky, Homéra či Vergilia mezi básníky apod. Tedy zakladatele škol a směrů, k nimž se připojovali ostatní, nebo osobnosti všeobecně pokládané za vrchol ve svém odvětví. Sorokin sestavil váhové koeficienty na základě počtu sekundárních pramenů a odkazů na každou osobnost.



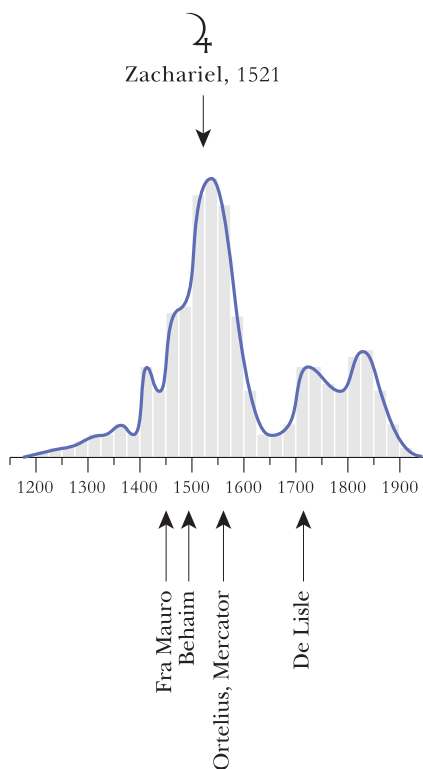
Chronogram s vyznačeným 95%-ním koridorem tolerance a spolehlivosti.

Druhým možným způsobem je vzít historickou monografii na dané téma a přiřadit každé v ní uvedené osobnosti váhový koeficient podle počtu odkazů ve jmenném rejstříku. Tak jsme zpracovali například Zbavitelovy „Dějiny indické literatury“, Bondyho „Dějiny středověké filosofie“ a řadu dalších děl. Na sestavení křivky kulturního růstu jsou však vhodná pouze taková díla, která jsou zaměřena na podání všeobecně uznávaného, vyváženého a úplného přehledu o daném historickém fenoménu v určitém časovém úseku. Nepředstavují tedy pouze partikulární nebo ojedinělý názor a nepreferují některý směr nebo osobnost zvlášť.

Pomocí seznamu osobností a jejich váhových koeficientů jsme sestavili bodování, které vyjadřuje stupeň tvořivosti ve zkoumaném kulturním odvětví v ekvidistančních časových intervalech pro každé čtvrtstoletí (nebo půlstoletí) zvlášť. Kde byly méně podrobné vstupní údaje, sestavili jsme chronogram pouze pro celá staletí.

Šedé sloupce v chronogramu jsou relativní indexy tvořivosti v daném čtvrtstoletí (půlstoletí, století). Barevná křivka představuje spojitou formu téhož diskrétního chronogramu. Pokud je v jednom diagramu navrstveno více chronogramů, sloupce kvůli přehlednosti vynecháváme a chronogram je znázorněn pouze spojitou křivkou. Pod chronogramem jsou uvedena jména některých významných osobností. Řekněme pod chronogramem sestaveným z dvou set největších chemiků a biologů je uvedeno kolem dvaceti nejznámějších jmen. Šipky u každé osobnosti ukazují na časové ose období, kdy stála na vrcholu svých tvořivých sil, tedy zhruba kolem 35. až 40. roku života. Kurzívou jsou odlišena významná díla, jejichž autoři zůstali anonymní. Tečkovanými oblouky je vyznačena historická návaznost kulturních směrů: například novoplatonici navazují na Platóna, evropská matematika na arabskou, románská architektura na římskou, renesance na klasické Řecko, Novobabylónská říše na první Babylónskou říši, Sásánovci na Achaimenovce.

Nad chronogramem je znázorněna činnost andělských chórů. Dolní část chronogramu tedy představuje empirickou realitu, měřitelnou a vnímatelnou smysly. Horní část představuje duchovní realitu, danou zjevením nebo nahlíženou intuitivně. Z diagramu je zřetelné, do jaké míry se kulturní vlny na Zemi shodují nebo neshodují s rytmickou aktivitou archandělů. Každý archanděl je uveden jménem nebo jen svou planetární značkou. Šipka vyznačuje střed období, jemuž vládne jako duch času a kdy jeho vliv vrcholí. Někdy jsou celá 72-letá a 354-letá archandělská období znázorněna jako dolů padající jemný barevný déšť. Naznačují příčinnou souvislost mezi nebeskými vlivy a děním na zemi.



Chronogram.



Pokud byly vstupní údaje příliš rozkolísané, křivku jsme vyhladili metodou klouzavých průměrů podle vzorce  $a_k = (a_{k-1} + a_k + a_{k+1})/3$  nebo  $a_k = (a_{k-1} + 3 \cdot a_k + a_{k+1})/5$ . Vezměme si například osobnost Leonarda da Vinci (1452-1519). Jeho tvořivost připočítáme ke čtvrtstoletí 1475-1500, jelikož tehdy dosáhl čtyřicátého roku života (1492). Předpokládáme, že tvořivá osobnost přijme individuální duchovní impuls od svého strážného anděla kolem 33. roku života. Přesto však Leonardův výkon nemůžeme připsat výlučně jen tomuto čtvrtstoletí. Každá osobnost totiž za mnoho vděčí předcházející generaci, uprostřed níž se učí a vyrůstá, a sama pokračuje v tvorbě a ovlivňuje dění i v průběhu života následující generace. Vývoj kultury má určitou spojitost, která si vyžaduje, nebo nás alespoň opravňuje použít klouzavé průměry.

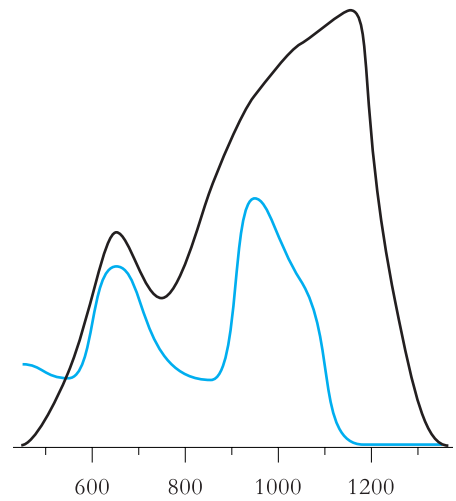
V několika málo případech, když šlo o to porovnat dva chronogramy navzájem nebo je sloučit do jednoho diagramu, bylo potřebné je znormovat. Například intelektuální výkon indických filosofů a lingvistů nebyl o nic menší než řeckých. Shodou okolností se nám však zachoval v Indii mnohem menší počet jmen osobností v porovnání s Řeckem. Bez znormování relativních indexů by se křivka indické tvořivosti jevila nevýznamná v porovnání s řeckou, což rozhodně neodpovídá skutečnosti.

Pod každým chronogramem je legenda a je uveden zdroj, odkud jsme čerpali údaje. Někdy jsme pro tentýž jev sestavili dvě křivky podle různých pramenů. Například chronogram evropské astronomie jsme sestavili dvakrát, podle Kroebera i podle počtu citací v Kronice lidstva. Takoveto dva chronogramy nejsou identické, ale shodují se v tom, co je pro naše zkoumání podstatné: astronomické objevy vyvrcholily kolem roku 1600 trojhvězdou Galilei-Kepler-Tycho. Ve většině případů se ukazuje, že podstatné vlastnosti chronogramu (kulminace a periodicita) se nemění. Různí historikové tedy vyjadřují více méně všeobecně ustálený názor na dějiny. Pro nás z toho vyplývá důležitá skutečnost, že křivky kulturního růstu nezávisí na prameni.

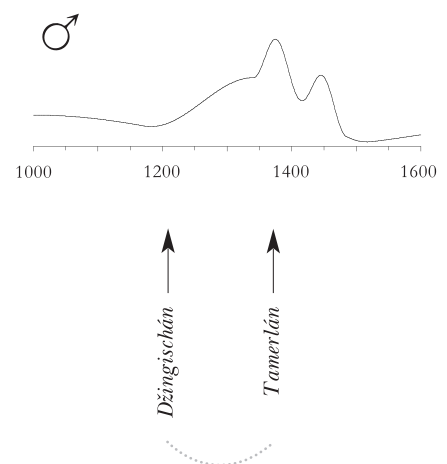
Mírně odlišný typ chronogramu vzniká tehdy, když i činnost andělských chórů vyjádříme křivkou stejného typu, jako je křivka tvořivosti, a obě křivky navzájem porovnáme. Křivka působení toho či onoho archanděla je dána počtem let, během nichž působí v daném čtvrtstoletí (půlstoletí) jako duch času. Pokud působí v daném okamžiku jako dvojnásobný nebo trojnásobný duch času, intenzity jeho působení se sčítají. Pokud bereme do úvahy také činnost některého protikladně působícího anděla, intenzita jeho působení se od výsledku odečítá. Archandělskou křivku potom považujeme za statistickou hypotézu a empirickou křivku za měření, na nichž hypotézu testujeme. Testujeme lineární nebo kvadratickou závislost obou veličin (například předpovězené a skutečné indexy revolučnosti).

Tam, kde aproximujeme empirickou křivku lineární kombinací jednoduchých periodických funkcí (Fourierovým rozvojem), je vyznačena aproximující funkce i se svými 95%-ními mezemi konfidence a tolerance. Aproximace je statisticky tím významnější, čím více naměřených hodnot spadá do konfidenčního koridoru a čím méně se vzdalují od aproximující funkce. U tohoto typu chronogramů je uveden i korelační koeficient  $r$  a pravděpodobnost chyby  $p$ .

Ne pro všechny zkoumané dějinné jevy jsme mohli sestavit křivku kulturního růstu, protože vhodné podklady jsme buď neměli zatím k dispozici, anebo neexistují. V tom případě jsme na časovou osu jen schematicky vyznačili jednotlivá archandělská období pomocí sinusoid (kratší vlny



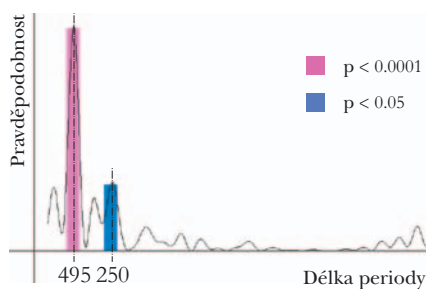
Chronogram, který porovnává předpověď se skutečností.



Schematický chronogram.

znázorňují 72-leté epochy, delší vlny 354, 720 a 2160-leté epochy) a k nim šipkami některé vybrané události nebo osobnosti inspirované příslušnou duchovní mocností. Takovýto graf neslouží jako statistický důkaz a jeho přesvědčivost je jen vizuální. Odlišíte ho podle černé barvy a schematicnosti křivek (empiricky naměřené křivky jsou všechny barevné).

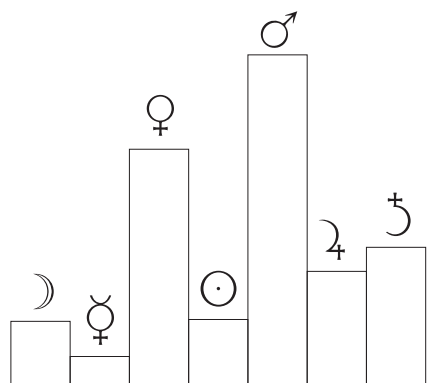
**Periodogram.** Periodogram je výsledkem matematického zpracování chronogramu. Ukazuje, zda ve zkoumané křivce kulturního růstu existuje nějaká statisticky významná periodicitu nebo více periodicit současně. Na vodorovné ose jsou všechny možné délky period – zleva doprava od nejdelší po nejkratší. Na svislé ose je funkce vyjadřující jejich matematickou pravděpodobnost. Maxima spojitě křivky periodogramu vyznačují statisticky nejpravděpodobnější délky period. Intervaly těch délek period, které přesáhly práh statistické významnosti, jsou zvýrazněny barevnými sloupci.



Periodogram.

Příklad: na obrázku je periodogram výskytu 45 nejvýznamnějších byzantských teologů v letech 0 až 1500. Obsahuje dvě periodicity. Statisticky vysoce významné jsou délky period od 440 do 600 let ( $p < 0,01$ ). S menší hladinou významnosti i délky period mezi 240 a 280 let ( $p < 0,05$ ). 495-letá periodicitu je ze všech nejpravděpodobnější. Ostatní délky period jsou nevýznamné.

**Histogram.** Vyjadřuje průměrnou intenzitu zkoumaného kulturního jevu v každém ze sedmi archandělských období zvlášť a porovnává tyto intenzity navzájem. Například v uplynulých třech tisíciletích uskutečnili asijská kočovníci velké množství nájezdů, ale v marsických obdobích jsou tyto nájezdy třikrát častější. Revolučnost je během venušských období v dlouhodobém průměru o polovinu vyšší než jindy; filosofická tvorba je nejbohatší v michaelových obdobích. Jedná se tedy o relativní index vyjadřující průměrnou frekvenci, intenzitu či hustotu daného jevu na jedno desetiletí v období archanděla Měsíce, Merkuru, Venuše atd.



Histogram.

V některých případech jsme použili ještě dva typy diagramů.

**Diagram bodového odhadu lineární regresní funkce.** Znázorňuje statistickou závislost dvou veličin. Na vodorovné ose je nezávislá a na svislé ose závislá proměnná. Regresní funkce je znázorněna jako přímka nebo parabola s 95%-ním koridorem tolerance. Každý bod znázorňuje jednu naměřenou hodnotu. Závislost obou veličin je významná, pokud měření spadají dovnitř tolerančních mezí a je tím výraznější, čím více se přibližují k aproximující funkci.

**Diagram zkřížené korelace.** Ukazuje, zda dvě veličiny korelují s nějakým časovým posunem a pokud ano, tak s jakým. Na vodorovné ose jsou časové posuny, na svislé ose korelace. Korelační koeficient se vypočítá pro všechny možné kladné i záporné časové posuny a vynesou na křivku. Tam, kde toleranční koridor křivky přesahuje vodorovnou osu, zkoumané veličiny korelují statisticky významně s příslušným časovým opožděním nebo předstihem. Zkřížená korelace běžně slouží k odhalení závislostí, kde příčina účinkuje s jistým časovým skluzem. Například chřipka bude korelovat s výkyvy počasí, ale s časovým opožděním, které odpovídá inkubační době chřipkového viru.

Na obrázku je zkřížená korelace mezi perskými astronomy a básníky v letech 600-1600. Tyto dvě veličiny významně korelují s koeficientem 0,69 a časovým posunem 200 let. Znamená to, že pro perskou kulturu platí následující stochastická zákonitost: pokud v nějakém časovém okamžiku

žil velký astronom, s pravděpodobností chyby menší než 1:250 se dvě stě let po něm objeví velký básník.

## ÚSTŘEDNÍ HYPOTÉZA ANGELOLOGIE

**Pokud existují duchovní bytosti, pokud působí jako tvořivé mocnosti v přírodě a inspirující mocnosti v dějinách a pokud působí podle nějakého inteligibilního řádu, měl by se tento řád na zemi viditelně projevat.** Toto je teze, kterou chceme ve všeobecnosti podrobit zkoušce.

V Angelologii dějin prozkoumáme takovéto její konkrétní znění: **Pokud se sedm archandělů každých 72 a 354 let cyklicky střídá jako duchové času, dějiny by měly podléhat tomu odpovídajícím periodickým a synchronním kulturním vlnám.** A v Angelologii přírody: **Pokud je dvanáct cherubínů tvořivými inteligencemi přírody a řád jejich působení je dán strukturou zvěrokruhu, bude se tento systém zrcadlit v evoluci zvířecí a rostlinné říše v postupném odčleňování a formování orgánů.**

Je důležité, aby si čtenář ujasnil, co se vlastně tvrdí, pokud si o tom chce udělat vlastní úsudek. Mnozí odpůrci Angelologie totiž hlásají, že se nepotvrdila. Ale pokud se jich zeptáte, co je vlastně ústřední tezí Angelologie, zjistíte, že to nevědí, a z toho je jasné, že ani nemohou posoudit, zda se potvrdila nebo ne.

Netvrdíme, že ten-který archanděl působí *pouze* v letech, kdy je duchem času. Každý ze sedmi archandělů působí stále, avšak v období, kdy se stal duchem času, je jeho působení silnější. Jím inspirované kulturní formy se tedy mohou vyskytnout kdykoli, ale v jeho vlastním období budou častější a výraznější.

Netvrdíme ani, že účinky ducha doby bude možné prokázat v *každém* jemu příslušejícím období a u *každého* národa. Pozemské podmínky nemusí vždy a všude dovolit, aby se inspirace ducha času přeměnila ve skutky. Nebo dějiny mezitím mohly zahladit stopy po tehdejších událostech.

Netvrdíme, že zkoumaný kulturní jev musí vyvrcholit *vždy* uvnitř příslušného 72-letého období. Vrchol může nastat i krátce předtím nebo potom. Uvedená data archandělských vlád jsou do jisté míry schematická a pouze orientační. Vymezují roky, kdy ten či onen archanděl působí silněji než všichni ostatní. Nezačíná působit v daném roce náhle a ani náhle nekončí. Síla jeho působení se podobá vlně, která zvolna stoupá, vyvrcholí ve středu uvedeného období a poté klesá, aby opět vyvrcholila až za dalších 500 let. Mimořádné tvořivé výkony tedy nespádají vždy jen dovnitř 72-letého (nebo 354-letého) období. Ale budou tím pravděpodobnější, čím blíže budou na časové ose ke středu tohoto období.

Kromě toho důvody k opožděním a předstihům mohou být zcela prozaické. Různé faktory mohou způsobit, že dílo velikána uzří světlo světa až desetiletí poté, co bylo přijato inspirativně. Newton například přijal inspiraci ke svým největším objevům již jako mladý muž, když se během morové epidemie stáhl na venkov, ale publikoval je až o 30 let později. Řecká škola lékařů na ostrově Kós zase z úcty připsala tvorbu celého kolektivu svému zesnulému učiteli Hippokratovi. Newtonovská astronomie se tak o několik desetiletí opoždí a hippokratovská medicína zdánlivě předbíhá příslušné období archanděla Orifiela a Rafaela.

Stejní archandělé působí nejen jako duchové času, ale také jako duchové národů a inspirují (na ohraničeném území) velké tvořivé vrcholy i zcela

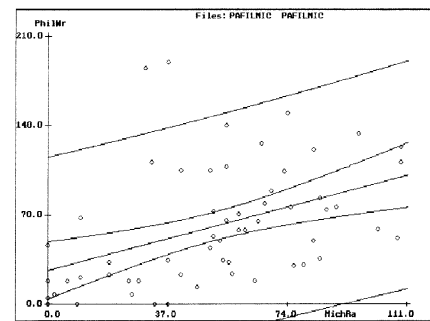


Diagram bodového odhadu lineární regresní funkce.

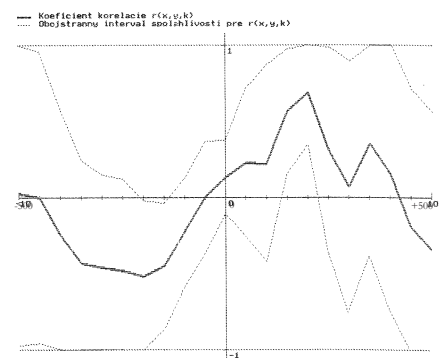


Diagram zkřížené korelace.



Nicolas Poussin: *Tanec podle hudby času.*

mimo uvedené časové rytmy. Periodické působení duchů času se takto kříží s nespočtým množstvím jiných faktorů, které narušují čistou pravidelnost kulturních vln. Z dlouhodobého a celosvětového hlediska však všechny tyto ostatní faktory musí ustoupit do pozadí jako statistický šum, jelikož jsou ve vztahu k námi zkoumané periodické složce náhodné. Utvoří jakousi rovnoměrnou průměrnou hladinu, na jejímž pozadí činnost ducha času vynikne jako periodická tendence k návratu určitých kulturních vzorců. Pokud bude tato tendence statisticky signifikantní, ústřední teze této knihy se potvrdila.

Je zapotřebí si také uvědomit, že předmětem našeho zkoumání není periodický výskyt hmotných artefaktů, ale činnost duchovních bytostí. Osobní výpovědi o duchovních zážitcích, zjeveních, vnuknutích o tom svědčí přímo a hmotné artefakty jen nepřímo. Pro nás je důležitější časový okamžik inspirace, než to, kdy bylo dílo zrealizováno nebo zveřejněno. Zajímá nás onen tvořivý proces, při němž působí duch, a ne fakt, že ideové, umělecké a společenské formy se později netvořivým a bezduchým způsobem reprodukují nadále i po staletí.

Dále je potřebné vědět, že inspirace každého archanděla představuje duševní proud jisté kvality, který zde působí vnitřně a ve svých vnějších účincích nemůže v každé době a na každém místě nabýt stejné podoby. Výslednice jeho působení bude modifikována duchem místa, ostatními duchy doby a celou řadou dalších spolupůsobících faktorů a podmínek. Vojenský duch se v mírových dobách projeví jako lovecká záliba. Mystický impuls v ateisticky utvářené společnosti na sebe vezme podobu ideologického zápalu. Matematické úsilí starých Řeků nemohlo vyústit do počítačové revoluce, protože to nedovolovala technologie.

Lidští duchové též zachytávají každý duševní proud na jeho vyšších nebo nižších úrovních projevu, dle stupně svého duchovního vývoje. Umělecký impuls se může přeměnit u kultivovaného národa ve velké hudební skladby, ale u instinktivních jednotlivců pouze ve zvýšené sexuální napětí, které je nižší formou téže anaelské energie. Pokud bychom tedy hledali pravidelné synchronní vlny hudební tvorby, nenajdeme je bez výjimky vždy a všude. Svoboda lidského ducha je jednou z proměnných ve světové rovnici. Přesto však kvůli tomu angelologie nepřestává být vědou. Díky tomu, že i v duchovní oblasti platí zákon analogický fyzikálnímu zákonu zachování energie: **duševní energie se neztrácí, pouze mění formu.** Výsledná rovnice tak získá podobu: **suma hudební tvořivosti a pohlavních výstředností periodicky stoupá v anaelských obdobích.** Kde nenajdeme jedno, musíme hledat to druhé, protože jsou to spojené nádoby. Takováto rovnice zahrnuje moment lidské svobody, a přesto je exaktní.

Ústřední hypotéza Angelologie tedy zní následovně: **Předpovídáme, že se cyklicky každých 504 i každých 2480 let zvyšuje pravděpodobnost výskytu kulturních forem s danou planetární signaturou.** Během našeho bádání možná přijdeme na to, že andělé působí jiným a mnohem složitějším způsobem. Metoda nám to umožňuje. Tradici babylónské astrologie si zde bereme jako první pracovní hypotézu, protože musíme začít s něčím konkrétním.

## INFERENČNÍ STATISTICKÁ ANALÝZA

Myšlenka, že by v dějinách mohl být nějaký pravidelný systém nebo periodičnost, fascinovala a fascinuje množství vynikajících hlav odpradáva. Máme celou paletu filosofí dějin, takových jako Spenglerova, která dávala každé kultuře tisíc let života. Rigorózní vědci však nedokázali potvrdit ani jednu z nich objektivně. Ve 20. století se prosadilo přesvědčení, že v dějinách samotných objektivně ani neexistuje žádný logos. Každá interpretace dějin je prý pouze subjektivní, podmíněná momentální situací nebo osobností filosofa. Není totiž problém, jestliže jsme se pro něco nadchli, vybrat z dějin dostatečně velký počet souhlasných příkladů a všechno ostatní buď zanedbat anebo překroutit jako gumu, aby to zapadlo do předem stanoveného schématu. Víra, že by nějaká filosofie dějin mohla být něco víc než jen subjektivní projekcí vlastních myšlenek na dějiny, se na filosofických katedrách považuje za naivní a za typický příklad diletantství.

Protože naše Angelologie *je* něčím více, než jen subjektivní filosofickou pohádkou, načrtneme zde hlavní obrysy postupu, jak je možné prověřit ji rigorózní matematickou metodou. Jaké jsou proti ústřední tezi Angelologie námitky? Hlavní námitkou oponentů je to, že Angelologie subjektivně zkresluje dějiny. Samotné fakty zpochybnit nemohou, protože se opíráme pouze o fakty všeobecně známé a uznávané. Namítají však, že *výběr* faktů není nestranný a děláme ho již ve světle teorie, která teprve má být dokázána. Hledané rytmy v dějinách prý objektivně neexistují, nýbrž si je pouze namlouváme.

S touto námitkou jsme se vypořádali elegantním způsobem. Nechali jsme, aby výběr faktů i metody jejich zpracování provedli oponenti samotní. Dvě hlavní kontrolní studie navrhl vedoucí Kabinetu orientalistiky SAV, PhDr. Viktor Krupa, CSc. Na jeho podnět jsme statisticky zpracovali Kroeberovu knihu „Konfigurace kulturního růstu“ a Sorokinovu „Sociální a kulturní dynamiku“.<sup>Kroeber 1, Sorokin</sup> Jsou to dvě rozsahem i kvalitou nejlepší a nejrenomovanější práce z kulturní dynamiky na světě. Kroeber ani Sorokin nevěděli nic o naší hypotéze, nebyli jí tedy ovlivněni a nemohli zkreslit fakta v náš prospěch.

Matematickou metodu navrhl popřední slovenský odborník na chronobiologii, Prof. MUDr. Miroslav Mikulecký, DrSc. Použijeme Fisherův periodogram a Halbergovu cosinorovou regresi.<sup>Fisher, Bingham</sup> Periodogram vyčísľuje spektrum všech možných period, které pro daný soubor údajů přicházejí do úvahy, a řadí je podle pravděpodobnosti. Cosinorová analýza byla vyvinuta pro hledání periodicit v chronobiologii; aproximuje daný soubor údajů pomocí lineární kombinace cyklických trigonometrických funkcí (Fourierovým rozvojem) a stanovuje míru pravděpodobnosti, v níž se jedná o cyklický jev. Autorem matematického algoritmu na zpracování údajů je Prof. RNDr. Ing. Ladislav Kubáček, DrSc., bývalý ředitel Matematického ústavu SAV. RNDr. Alexander Valach je autorem počítačových programů. Nikdo ze zúčastněných nevěří v andělské zásahy do dějin a ani Prof. Mikulecký, který vykonával výpočty, nebyl dopředu informován o tom, co hledáme.

Podotýkáme, že všechno, co bylo počítači poskytnuto jako vstupní údaje, jsou jen data narození nejslavnějších osobností v dějinách (resp. jiných významných událostí) podle nezávislých pramenů. Periodogram hle-



Mahakála, Velký čas.

dal „naslepo“ nějaké významné délky period. Výsledky jsou uvedeny v příslušných kapitolách a mají podobu takovýchto tabulek:

DĚJEPISCI	DĚLKA PERIODY	KULMINACE	PRAVDĚPODOBNOST
Řecko-římští	472 let	38 po Kr.	$p < 0,001$
Čínští	518 let	28 po Kr.	$p < 0,002$
<b>Celkem</b>	<b>495 let</b>	<b>33 po Kr.</b>	<b><math>p &lt; 0,002</math></b>
<i>Předpověď</i>	<i>504 let</i>	<i>9 po Kr.</i>	

V textu je vždy uveden rozsah statistického vzorku. V tomto příkladu se jedná o dějepisnou tvorbu – 46 nejvýznamnějších řecko-římských a 26 čínských dějepisců žijících mezi 600 př. Kr. až 1200 po Kr. podle Kroeberova seznamu osobností. V prvním sloupci je uvedeno, z jakého civilizačního okruhu dějepisci pocházejí. Druhý sloupec obsahuje výsledky periodogramu. Uvádíme nejpravděpodobnější periodicitu, která se v daném statistickém vzorku našla. Uvedená délka periody například 495 let znamená, že pravděpodobně jsou ještě i o něco kratší nebo delší periodicity, řekněme  $495 \pm 20$  let, ale 495 je nejpravděpodobnější střední hodnota.

Výsledky cosinorové regresní analýzy zachycuje třetí a čtvrtý sloupec. Testujeme vždy hypotézu, zda zkoumaný vzorek obsahuje periodickou složku s délkou periody 504 let. Ve třetím sloupci vidíte nejpravděpodobnější fázi kulminace (akrofázi) zkoumané kulturní vlny. Uvedena je jen jedna z kulminací – další kulminace se nacházejí každých 504 let směrem do minulosti a budoucnosti. Pokud je například uvedená kulminace v roce 28 po Kr. znamená to, že dějepisná tvorba vrcholila pravidelně kolem roku 476 př. Kr. a 28, 532, 1036 po Kr. Nakonec ve čtvrtém sloupci je uvedena statistická významnost takovéto periodicity. Koeficient  $p$  vyjadřuje pravděpodobnost chyby, tedy možnost, že jsme testovanou hypotézu přijali navzdory tomu, že je nepravdivá. Například  $p < 0,002$  znamená možnost 1:500, že dojem periodicity ve zkoumaném statistickém vzorku vznikl náhodou. Jako hladina spolehlivosti se obvykle bere  $\alpha = 0,05$ , takže výsledky s  $p < 0,05$  pokládáme za statisticky signifikantní.

V předposledním řádku jsou uvedeny výsledky pro souhrnný vzorek, v tomto případě dějepisce z obou civilizačních okruhů současně. A v posledním řádku je porovnání výsledků s předpovědí. Hypotéza babylónských kněží nám slouží jako předpověď. Podle teorie by vlna dějepisců měla kulminovat každých 504 let v obdobích tradičního inspirátora dějepisectví – archanděla Orifiela. Tedy kolem let 495 př. Kr. a 9, 513, 1017 po Kr. Porovnáním výsledků s posledním řádkem můžete odečíst chybu mezi předpovědí a skutečností. V odhadu délky periody jsme se zmýlili o 9 let (chyba  $< 2\%$ ) a v odhadu kulminace o 24 let (chyba  $< 5\%$ ), což je v sociologii dobrý výsledek. Archanděl Orifiel vládl 72-letému období od 27 př. Kr. do 45 po Kr., kde rok  $9 \pm 36$  představuje jen střed orifielského období. Takže nalezená kulminace kolem roku 33 po Kr. stále ještě spadá dovnitř orifielského období.

Na konci knihy výsledky ještě jednou shrneme a zhodnotíme. Avšak cennější, než přesvědčit oponenty suchým konečným číselným výsledkem statistiky bude, když se nám podaří čtenáře vtáhnout do dobrodružství postupného objevování se všemi jeho klikatými stezkami a úskalími, které na své čtvrtstoletí dlouhé pouti musel překonat autor sám.

TABULKA HIERARCHICKÝCH BYTOSTÍ

<i>česky</i>	<i>řecky</i>	<i>latinsky</i>	<i>hebrejsky</i>	<i>opisně</i>
SERAFÍNI		SERAPHINI	SERAFIM	DUCHOVÉ LÁSKY
CHERUBÍNI		CHERUBINI	CHERUBIM	DUCHOVÉ HARMONIE
TRŮNY		TRONI	ARALIM	DUCHOVÉ VŮLE
PANSTVA	KYRIOTETES	DOMINATIONES	HAŠMALIM	DUCHOVÉ MOUDROSTI
SÍLY	DYNAMEIS	VIRTUTES	MALACHIM	DUCHOVÉ POHYBU
MOCNOSTI	EXOUSIAI	POTESTATES	ELOHIM	DUCHOVÉ FORMY
PRAPOČÁTKY	ARCHAI	PRINCIPATUS		DUCHOVÉ ČASU
ARCHANDĚLÉ	ARCHANGELOI	ARCHANGELI		DUCHOVÉ NÁRODŮ
ANDĚLÉ	ANGELOI	ANGELI		STRÁŽNÍ DUCHOVÉ LIDÍ

2160 - LETÍ DUCHOVÉ ČASU

-15.867	ŠTÍR	(Mars)
-13.707	VÁHY	(Venuše)
-11.547	PANNA	(Merkur)
-9.387	LEV	(Slunce)
-7.227	RAK	(Měsíc)
-5.067	BLÍŽENCI	(Merkur)
-2.907	BÝK	(Venuše)
-747	BERAN	(Mars)
+1.413	RYBY	(Jupiter)
+3.573	VODNÁŘ	(Saturn)
+5.733	KOZOROH	(Saturn)

720 - LETÍ DUCHOVÉ ČASU

-7227	RYBY (Jupiter)	-747	STŘELEC (Jupiter)
-6507	ŠTÍR (Mars)	-27	LEV (Slunce)
-5787	RAK (Měsíc)	+693	BERAN (Mars)
-5067	VODNÁŘ (Saturn)	+1413	ŠTÍR (Mars)
-4347	VÁHY (Venuše)	+2133	RAK (Měsíc)
-3627	BLÍŽENCI (Merkur)	+2853	RYBY (Jupiter)
-2907	KOZOROH (Saturn)	+3573	VÁHY (Venuše)
-2187	PANNA (Merkur)	+4293	BLÍŽENCI (Merkur)
-1467	BÝK (Venuše)	+5013	VODNÁŘ (Saturn)

354 - LETÍ DUCHOVÉ ČASU

ANAEL	-7332	-4852	-2372	+108
ZACHARIEL	-6978	-4498	-2017	+463
RAFAEL	-6624	-4144	-1663	+817
SAMAEL	-6270	-3789	-1309	+1171
GABRIEL	-5915	-3435	-955	+1525
MICHAEL	-5561	-3080	-600	+1879
ORIFIEL	-5206	-2726	-246	+2234

## 72 - LETÍ DUCHOVÉ ČASU

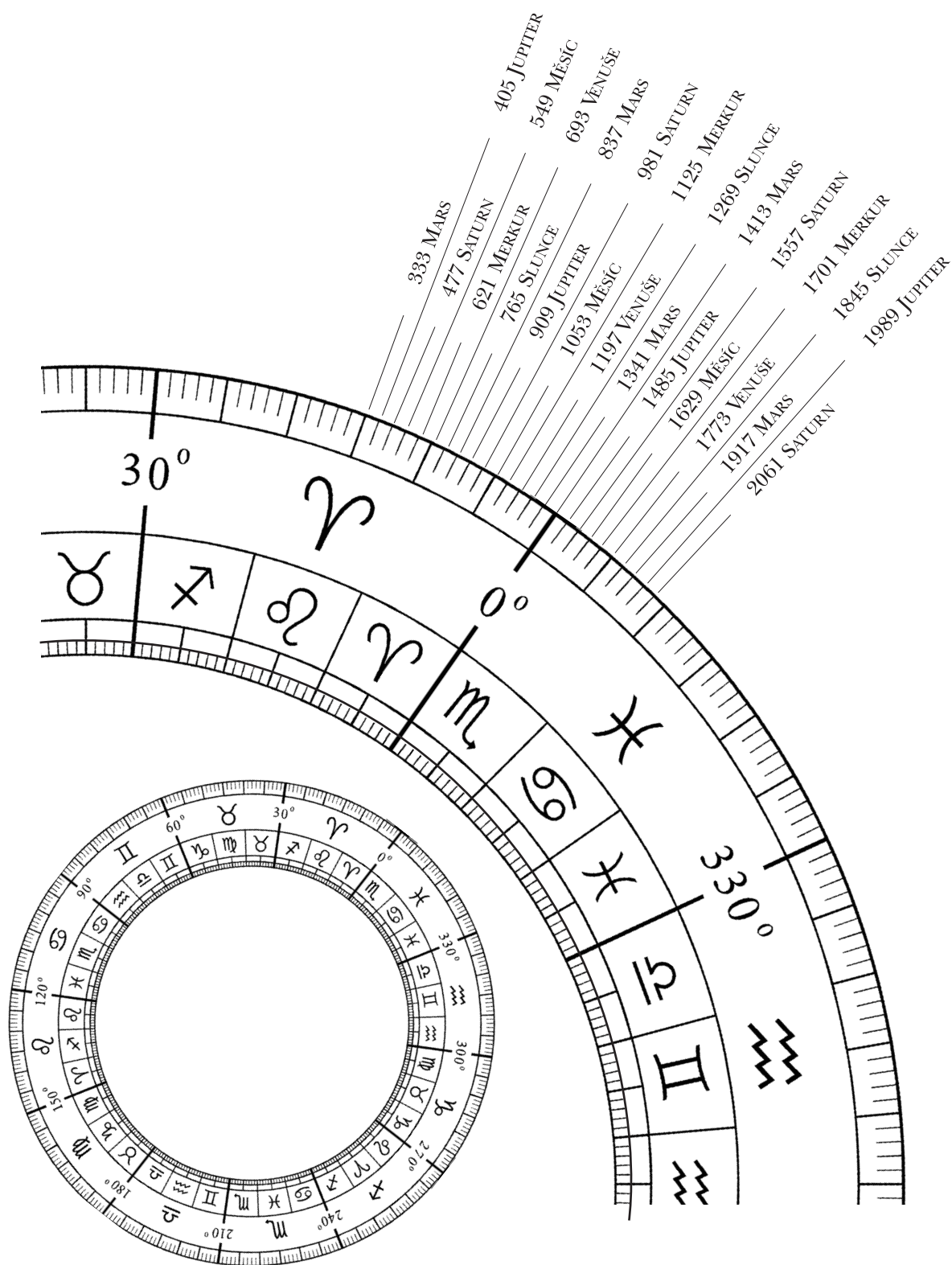
	Býk		Beran		Ryby	
30°	-2907	Merkur	-747	Slunce	1413	Mars
29°	-2835	Venuše	-675	Mars	1485	Jupiter
28°	-2763	Slunce	-603	Jupiter	1557	Saturn
27°	-2691	Mars	-531	Saturn	1629	Měsíc
26°	-2619	Jupiter	-459	Měsíc	1701	Merkur
25°	-2547	Saturn	-387	Merkur	1773	Venuše
24°	-2475	Měsíc	-315	Venuše	1845	Slunce
23°	-2403	Merkur	-243	Slunce	1917	Mars
22°	-2331	Venuše	-171	Mars	1989	Jupiter
21°	-2259	Slunce	-99	Jupiter	2061	Saturn
20°	-2187	Mars	-27	Saturn	2133	Měsíc
19°	-2115	Jupiter	+45	Měsíc	2205	Merkur
18°	-2043	Saturn	117	Merkur	2277	Venuše
17°	-1971	Měsíc	189	Venuše	2349	Slunce
16°	-1899	Merkur	261	Slunce	2421	Mars
15°	-1827	Venuše	333	Mars	2493	Jupiter
14°	-1755	Slunce	405	Jupiter	2565	Saturn
13°	-1683	Mars	477	Saturn	2637	Měsíc
12°	-1611	Jupiter	549	Měsíc	2709	Merkur
11°	-1539	Saturn	621	Merkur	2781	Venuše
10°	-1467	Měsíc	693	Venuše	2853	Slunce
9°	-1395	Merkur	765	Slunce	2925	Mars
8°	-1323	Venuše	837	Mars	2997	Jupiter
7°	-1251	Slunce	909	Jupiter	3069	Saturn
6°	-1179	Mars	981	Saturn	3141	Měsíc
5°	-1107	Jupiter	1053	Měsíc	3213	Merkur
4°	-1035	Saturn	1125	Merkur	3285	Venuše
3°	-963	Měsíc	1197	Venuše	3357	Slunce
2°	-891	Merkur	1269	Slunce	3429	Mars
1°	-819	Venuše	1341	Mars	3501	Jupiter

## TRADIČNÍ REGENTI JEDNOTLIVÝCH LET

Saturn	1965	1972	1979	1986	1993	2000	2007
Jupiter	1966	1973	1980	1987	1994	2001	2008
Mars	1967	1974	1981	1988	1995	2002	2009
Slunce	1968	1975	1982	1989	1996	2003	2010
Venuše	1969	1976	1983	1990	1997	2004	2011
Merkur	1970	1977	1984	1991	1998	2005	2012
Měsíc	1971	1978	1985	1992	1999	2006	2013



# SVĚTOVÉ HODINY



# DVANÁCT CHERUBÍNŮ A VÝVOJ ŽIVOTA

