



Edwin Austin Abbey: Duch světla, 1905.



Světlice barvířská.

## ŽLUTÁ A ZLATÁ BARVA

Je známo, že barvy vyvolávají city a posilují citovou vazbu k předmětům. Každý barevný odstín podněcuje jiný duševní stav. **Nálady prožíváme jako duševní barvy.** Duševním významem a účinkem barev na psychiku se zabývá psychologie barev. Zkoumá například, jak barvy nevědomky ovlivňují lidské chování nebo o čem vypovídají naše barevné preference.

Každá barva má svou základní povahu, kterou intersubjektivně vnímají všichni lidé. Ale zároveň se vztah k barvám individuálně i skupinově diferencuje. Náklonnost či odpor k určitým odstínům může vypovídat o momentální potřebě, typu osobnosti či národní povaze. V prvním případě je přechodná, ve druhém se z ní stane osobní styl a ve třetím se zakotvuje do kolektivní symboliky. Poznatky z psychologie barev se cílevědomě využívají: kdysi v církevním umění a v současnosti při prodeji zboží (marketing) či tvorbě značek (branding).

Astrologické Slunce „vládne žluté a zlaté barvě“. Lilly Jakou povahu má žlutá? Je to nejsvětlivější barva, nejpodobnější světlu. Lehká, pohyblivá, zbavená tíže směřuje nahoru. „Ve žluté triumfuje v barvě světlo a barva se osvobozuje... překračuje všechny hranice a chce se šířit“. Goethe 2 Žlutá vyznačuje, proudí na všechny strany, viditelně vystupuje a přibližuje se k nám. Nejvlastnější pohyb pro ni je přímočarý, paprskovitý. Díky své jiskřivé kvalitě má (podle Kandinského) vztah k ostrým úhlům a formě trojúhelníku. Žlutá nejrychleji poutá pozornost, všimneme si jí jako první. Stimuluje, aktivuje nervovou soustavu; žluté stěny kanceláří a studoven podporují výkonnost. Příliš mnoho žluté ovšem unavuje a při předráždění ji odmítáme.

Sama příroda umělecky tvoří, protože ráda napodobuje paprskovité, slunečkové tvary ve žlutých květech, jako jsou pampeliška nebo podběl. Snad nejkrásnějším příkladem je světlice barvířská, z níž se odedávna bralo žluté barvivo. Zatímco pro modré a modrofialové květy je častější tvar zvonku (hořec, oměj, zvonek, orlíček) a pro červené květy jsou charakteristické zvláště plochy (vlčí mák, růže, hrachor).

„Se žlutou se oko zaraduje, srdce rozšíří, duch potěší... mnoho lidí pocítuje sklon smát se, když se dívají přes žluté sklo“, píše Goethe. Goethe 2 Žlutá vsutku překypuje radostí, veselostí, optimismem. Je živá, extrovertní, komunikativní. Dere se do popředí, směřuje vpřed do budoucnosti. Je tvořivá, flexibilní a připravená hledat nové životní cesty. „Žlutá vždy vyvolá světlý, svobodný, otevřený pocit... má osvobozující, uvolňující účinek. Proto odpovídá jistému smyslu pro svobodu a sebevýchovu“. V Lüscherově barevném testu „kdo si volí žlutou na prvním místě, touží po osvobození a doufá ve štěstí...“. Lüscher Odmítání žluté znamená pesimismus, depresi a beznaděj, úzkost, strach a rigiditu při vyrovnávání se s okolím. Černá na prvním a žlutá na posledním místě předznamenává sebevraždu. Člověk bez duševní žluté už pro sebe nevidí žádnou budoucnost.

Žlutá je barva slunečních bohů: Apollóna, Višnu. Sluneční bytosti nám přinášejí budoucnost a rozptylují temnotu. Indické nevěsty nosí žlutý šat na odehnání zlých duchů. Žlutá má osvobozující účinek, stejně jako i poznání osvobozuje. Deprese je vlastně ztráta vnitřního světla, nedostatek cílů a myšlenek na budoucnost, z nichž se lze radovat. Jako politický symbol je žlutá barvou libertariánů, pro které nejvyšší hodnotou je svoboda individua.

Myšlenky prožíváme jako pohyblivý, světelný element ve svém nitru.

Myšlenku lze *objasnit*, může někomu *svitnout* nebo *problesknout* hlavou. Žlutá proto stimuluje intelekt, zvyšuje pozornost a soustředění (střed lukostřeleckého terče je žlutý). Podněcuje čilost a jasnost mysli, hodí se v situacích vyžadujících pozornost a důvtip. Naznačuje sklon žít více mentálně. „Žlutá podporuje mysl, dodává jí atributy tvořivosti, inteligence, filosofie, moudrosti, poznání... ukazuje cestu k osvětlení... spojuje se s výřečností a komunikací“. Kenner Říká se, že žlutou si volí osoby originální, inteligentní, svobodomyšlné. Lidé přitahovaní žlutou mají vhled, zvědavou mysl, radují se z novinek. Také značnou sebedůvěru, očekávání obdivu až namyšlenost. V různých zemích byla žlutá královská a v Číně ji směl nosit pouze císař.

Živá žlutá kypí spontánností a mladistvým elánem. Děti si rády vybírají žlutou, zatímco v dospělosti ustoupí vážnějším barvám. Hravost a volnost žluté však asociuje i lehkomyšlnost, přelétavost, povrchnost. Může zapůsobit dětinsky, komicky a v jistých dobách se považovala za barvu bláznů. Chceme-li vzbudit dojem serióznosti, žlutá není vhodnou volbou.

Nejfrekvencovanější asociace ke žluté jsou: sluneční světlo, zlato, žlutý květ, ale i žloutenka. Morální hodnocení žluté je velmi ambivalentní. Označuje ty nejkladnější i nejzápornější hodnoty. Špinavá žlutá rychle nabírá záporný význam. Stačí malé znečištění – poznamenává opět Goethe – a barva cti, radosti se mění ve hnus budící barvu hanby a výkalů.

Záleží na odstínu. Zlatožlutá má v sobě kapku červené a vnitřní teplo. Ta se hodnotí kladně. Citronová žlutá padá do zelené a je chladná. Je to nejméně oblíbená barva a má množství záporných významů. Zlatá je moudrost – je to intelekt spojený s teplem srdce, scelující myšlení. Studená citronová žlutá je cynická – připomíná dekadentní, rozkladný intelekt.

Nepríjemná žlutá připomíná něco nezdravého. Ostrou, pichlavě žlutou barvu má dábelický element – síra. Žlutozelený býval hadí jed. Plynové potrubí je žluté. Ve středověku žluté části oděvu stigmatizovaly nepočestné a ze společnosti vyloučené skupiny: nevěstky, židy, kacíře, dlužníky. Židé museli nosit žlutý klobouk, nevěstky žluté stuhy. Loď v karanténě vyznačovala varovná žlutá vlajka. V lidové symbolice jsou žluté mentální nectnosti: lež, faleš, zákeřnost, zrada, nevěra, žárlivost, závist. Jidáše pravidelně zobrazovali žlutě oděného a ve středověké Francii natírali dveře zrádců žlutou. Lstivé postavy v čínském divadle mají žluté masky. Podle některých výzkumů žlutá opravdu přitahuje lidi s mentálními poruchami (zvláště manio-depresivní). Katz Nejznámějším případem je duševně nemocný Vincent van Gogh a jeho fascinace žlutou.

**Žluto-černé pruhy** znamenají fyzické nebezpečí: možnost úrazu, radiaci, chemicky zamořenou oblast. Tento signál je kulturní dohodou, která má kořeny v prastarých vrstvách lidské mysli. Varovným zbarvením (aposematismus) se živočichové v přírodě navzájem odstrašují, signalizují jedovatost a nebezpečnost. Různé křiklavé barvy či kombinace barev slouží jako varovné a mezi nejčastější patří i žluto-černé pruhy. Vosy mají jedovaté žihadlo, mlok skvrnitý se brání jedem. Různí hadi jsou žluto-černě pruhovaní: kobra, korálovec, bungar, bojga. Patří k největším a smrtelně nebezpečným. Korovec jedovatý je ještě s nejhorší reputací v severoamerickém folklóru. Má jedové zuby a šupiny se žluto-černou mozaikou. Žluto-černé pruhy fungují jako varovné zbarvení i u motýlů (Heliconius), pavouka (Nephila) či nebezpečné nairobské mušky (Paederus).

Vůbec nejsilnější živočišné jedy jsou tetrodotoxin a batrachotoxin. Jsou sto a tisíckrát prudší než cyankáli. Tetrodotoxin tvoří čtverzubci, smrtel-



Žluto-černé pruhy signalizují nebezpečí.



Žluto-černé varovné zbarvení jedovatých živočichů: vosa obecná, pralesnička harlekýn, čtverzubec zelený, bungar proužkováný.

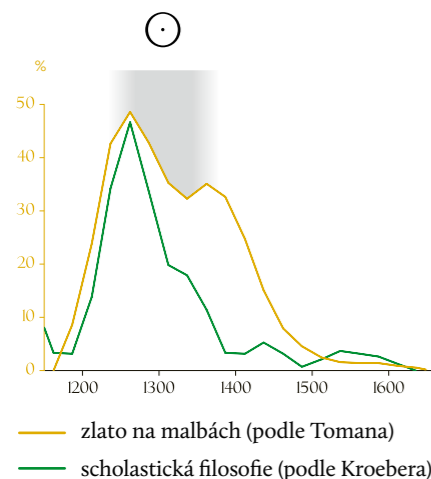


Pištec černohlavý.



William Robert Symonds: Princezna a žába, 1894.

## ZLATÉ POZADÍ



Procentuální podíl zlaté barvy v pozadí maleb na Západě vyvrcholil spolu se středověkou filosofií ( $r = 0,64$ ;  $p < 0,0001$ ). Archanděl Slunce vléval do duchovní atmosféry zlaté světlo moudrosti.

ně nebezpečné ryby se žluto-černými vzory. Batrachotoxinem je nasycená kůže pralesniček. *Pralesnička strašná* je nejedovatější žába světa, ale i jedna z nejdůležitějších. Má žluté či žlutozelené zbarvení, ale mnohé její příbuzné jsou žluto-černě pruhované. Až v roce 1990 objevili prvního jedovatého ptáka (Pitohui dichrous) – a má žluto-černé peří! Tento pták hromadí v kůži a v peří stejný jed jako pralesnička. Získává ho požitím jistého rodu brouků (Choresine) a i ti mají žluto-černé pruhy. Všichni tito tvorové obsahují silné neurotoxiny. To je zlá stránka žluté.

Naopak zlatá barva se těší téměř univerzální suverenitě. Všude se spojuje s nejvyššími silami, mocí a hodnotami: moudrostí, láskou, dokonalostí, věčností. Pro její blízkost k nebi a světlu se klenby a střechy chrámů dělaly ze zlata. Je to ta nejdůvodnější barva, barva bohů. Bůh se přirovnává ke zlatu (Jób 22:25) a věčné nebeské město je z ryzího zlata (Zjv 21:18). Zlatá je nebeská blaženost, sláva hrdinů i aureola světců. Bájná epocha vyššího poznání a větší blízkosti k Bohu se nazývá „zlatým věkem“. Zlato je vyhrazeno králi, zlaté jsou královské insignie a koruna. Je to barva Buddhy a mniši, kteří v jeho šlépějích hledají osvětlení, nosí šafránová roucha. „Zlatá představuje apex spirituality a intuice“.<sup>4</sup> Riley

Zlato je jedinečný, ušlechtilý kov. Je symbolem věčné duchovní individuality. Zlatou barvu v přírodě má med, jantar či zralé obilí – považovaly se proto za dary Slunce. Nejen obilí, ale i další plody se na podzim vybarví do zlatova a sklizeň bývala svátkem slunečních božstev. Zlatá tak představuje něco vybraného, vzácného a nese i konotaci zralosti. **Zlátnout znamená duchovně dozrávat.** Při výrobě alchymického zlata se duch osvobozuje od hmotných nečistot. Nejde o kov, nýbrž o tajné poznání, vyšší stádium duchovního vývoje. Vždyť alchymisté upozorňovali, že *aurum nostrum non est aurum vulgi* (lat. naše zlato není obyčejné zlato).

V pohádkách se hrdinové předurčení k výjimečnému osudu dostanou do styku se zlatem. Zlaté vlasy nebo zlatá hvězda na čele jsou znamením jejich vyvolenosti. Pohádka *Žabí princ* začíná tak, že princezně spadne do studny její oblíbená hračka – zlatá koule. Žabák jí kouli vyloví, ale jen pod podmínkou, že mu věnuje svou lásku. Až když princezna překonala svůj hnus a žabáka políbila, ten se proměnil a byla svatba. Poklady bývají ukryty hluboko v zemi, stráženy draky či jinými plazy a zpřístupní se pouze vyvoleným. Zlatá jablka Hesperidek strážil drak Ladón. Zlatá koule v pohádce je naše zdokonalené, celistvé já, Jungovo *svěbytí*. Hrdinka musela zintegrovat vytěsněné, nižší složky své psychiky, aby poznala a uskutečnila samu sebe, své pravé já.

Každá barva je jako bytost, která žije vlastním duševním životem. Každá je symbol, archetyp. Barvy a planety však nelze ztotožnit. Psychické účinky barev se do větší či menší míry překrývají s duševním obsahem astrologických archetypů, ale nedají se zcela jednoznačně přiřadit navzájem, proto se různá přiřazení a schematické tabulky navzájem rozcházejí. Žlutá má celou řadu merkurských vlastností: humor, lehkost, rychlost, komunikativnost (žlutá je pošta a taxíky). Zároveň platí, že žlutá a hlavně její sestra **zlatá barva je sluneční**. Povznáší, aspiruje, činí bdělým a sebevědomým, vede do budoucnosti.

Barva není jen něco vnějšího, co je na povrchu věcí. Existují *vnitřní barvy*. Rozžehnout vnitřní barvy v sobě můžeme jen tím, že vynaložíme vůli oživit v sobě jistý duševní děj, příslušnou ctnost. Obětavé odhodlání překonávat překážky například tvoří vnitřní červenou. A vnější červená se stává *symbolem* pouze díky tomu, že odpovídá vnitřní červené. Kdo nebo co je vnitřní, živá zlatá? Jak vzniká?

Chci dvakrát podtrhnout: vnitřní zlato existuje. Je to intersubjektivní skutečnost, vnitřní vjem. Mystikové vytržení do nebe zažijí toto tekoucí duchovní zlato nezávisle na kulturním kontextu. Spontánně ho dokážou zažít děti a potom až světci, kteří zintegrovali svou psychiku. V nečekaných okamžicích – stačí odlesk zlatavého slunce na vodní hladině – se nám připomene jako dávno zasutý, zapomenutý poklad. **Láska pozlacuje život.** Pravá láska má svůj nezaměnitelný zlatý jas a přenáší nás do věčnosti. Plnost, štěstí je zlato života.

## ZLATO NA OBLOZE

Na pozadí gotických maleb ze 13. a 14. století se blyští zářivé zlato. Zlato v pozadí tyto výjevy dematerializuje a dělá nadčasovými. Zobrazené události nejsou důležité jen jako historický okamžik, ale odehrávají se na horizontu věčnosti. Postavy ponořené ve zlaté už prošly spásnou přeměnou. Jsou obklopené nadpřirozeným Božím světlem, jinovětskou nádhrou nebeského království, kde nikdy není noc. Neodehrávají se na hmotné zemi, ale v duchovním světě. Je to zřejmě z celkové koncepce založené na hieratické perspektivě a proporcích, které nejsou realistické. Mohou-li být například významné postavy dvakrát větší než ostatní, neznázorňuje to jejich tělesnou velikost, nýbrž velikost ve světě idejí.

**Zlatá znamená duchovní a modrá pozemskou oblohu.** Malíři z přechodného období mezi gotikou a renesancí někdy znázornili i obě oblohy současně na jednom obraze. Nad realistickou krajinou se klene fyzické modré nebe. Ale ještě výš nad mraky je zlatým světlem naplněný prostor duchovních nebes, kde trůní božská Trojice, světci a andělé.

S renesancí od 15. století v malbě převládlo modré pozadí. Až k těmto malbám patří realistické proporce a perspektiva. A země, které jako první malovaly modrou oblohu (Itálie, Nizozemí), se staly prvními průkopníky přírodních věd. Renesančnímu člověku se otevřely oči pro vnější, smyslový svět. Ocítl se na trojrozměrné zemi, obklopený fyzickou přírodou, a nad hlavou mu zářil už jen smysly vnímatelný azur oblohy.

Zlaté pozadí bylo dlouho typické jen pro byzantské mozaiky. Do otonské malby ho jako první zavedl Liuthar kolem roku 1000. Až s vrcholnou gotikou ve 13. a 14. století se na Západě systematizovalo jako styl. Proč si zlaté pozadí tak oblíbili právě tehdy? Kdo chce, ať si to vysvětluje tím, že po dobytí Konstantinopole křižáky v roce 1204 se na Západ dostalo velké množství byzantských uměleckých předmětů a řemeslníci je začali napodobovat. Ve skutečnosti však jakákoli událost vzniká až spojením dvou prvků: vnitřního a vnějšího. Vnější okolnost je vždy jen možnost, která se až ve spojení s vnitřní příčinou aktualizuje a stává skutečností. Migrační teorie nikdy plně nevysvětlí, proč nějaký kulturní prvek vůbec migruje, proč ho někdy nadšeně napodobují a jindy s odporem odmítají.

Zlatý jas na malbách smysluplně zapadá do rayonantní gotiky s její paprskovitostí a světelnou dekorací, která se v letech 1240-1350 uplatňovala v architektuře. **Gotičtí malíři na svých obrazech zachytili, jak se obloha v čase vrcholné scholastiky třpytila duchovním zlatem.** Z náručí archanděla Slunce se řinul zlatý déšť – světlo poznání. V kláštřích a na univerzitách právě vrcholily disputace teologů a mystiků.

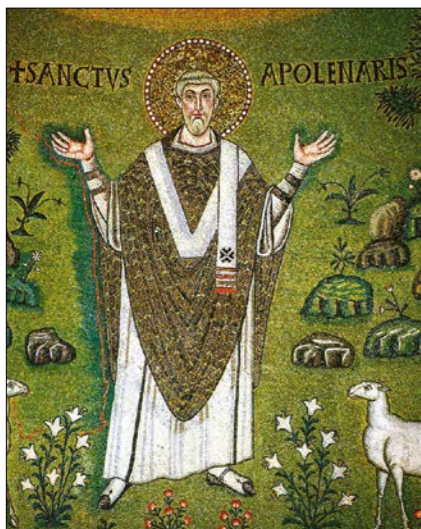
**Zlatá barva se původně objevila jako nimbus, světlo moudrosti kolem**



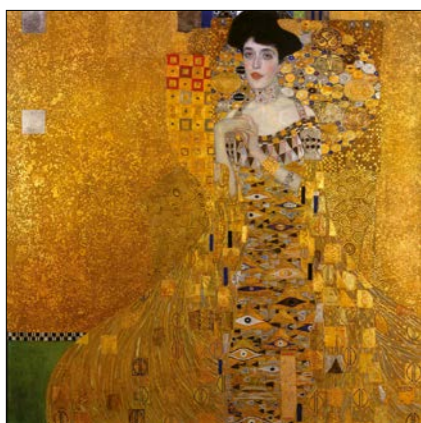
Simone Martini: Zvěstování, 1333.



Rogier van der Weyden: Narození Páně, kolem 1445.



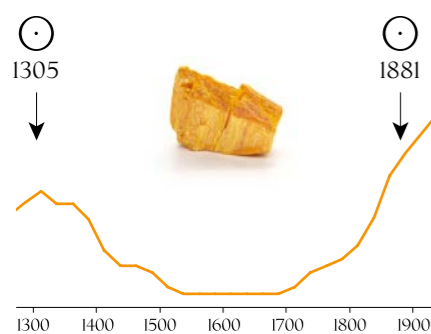
Sv. Apolinář se zlatým nimbem, 6. stol.



Gustav Klimt: Dáma ve zlatém, 1907.



Sarkofág ve hrobce Sennedžema, 13. stol. př. Kr.



— použití auripigmentu na malbách v Schackgalerie v Mnichově (podle Kühna)

hlav světců a králů. Světelné halo obklopovalo hlavy slunečních bohů, hrdinů a svatých jako svatozář. Toto zlaté světlo moudrosti později prozářilo celé pozadí a kolem roku 1300 se šířilo Evropou. Na zlaté obloze pozdně gotických maleb je takřkajíc rozprostřená Akvinského filosofie či mystické vnitřní světlo palamitů. Je to neviditelné, metafyzické světlo idejí, které v tom čase ještě lidé nahlíželi přímo myslí jako reálné. Když jsme toto světlo myšlenek přestali vnímat, přestali jsme ho i zobrazovat.

Zlatá a modrá obloha naznačují střídání soustav pravdy. Nejstarší raně křesťanskou mozaiku se zlatým pozadím máme v Galeriově rotundě. Ve 4. a 5. století vítězná křesťanství vytěsňovalo světácké pohany a modrá obloha ustoupila zlaté. Naopak na konci středověku se do malby vrátila modrá a platónský realismus ve filosofii ustoupil nominalismu, ideační soustava pravdy ustoupila smyslové.<sup>Sorokin</sup>

S renesancí mizí zlatá obloha i svatozáře. Zůstanou jen na ikonách. Následujících pět století se maluje to, co je vidět fyzickými očima. Až když se vrátil Michael, vrátilo se i zlaté pozadí. Nabisté nazvali své obrazy *ikonomi* (1890), John Everett Millais opět zviditelnil zlatý nimb (1895) a různí malíři se vrátili ke zlatému pozadí. Nejslavnějším z nich byl Gustav Klimt během své „zlaté fáze“ v letech 1898-1910. Vrcholným dílem této fáze je portrét Adély Bloch-Bauer, který se v roce 2006 prodal za 135 milionů dolarů jako do té doby nejdražší obraz světa. Slavný Klimtův *Polibek* ve zlatě přenáší okamžik pozemského štěstí do nadčasové věčnosti. **Zlaté pozadí maleb kolem roků 1300 a 1900 ohlašovalo přítomnost archanděla Michaela.**

Na sklonku 19. století byla v Británii natolik oblíbená žlutá barva, že dala jméno celé dekádě – „yellow nineties“. Žluté byly módní obaly románů i čalounění nábytku. Tón udával avantgardní časopis *The Yellow Book* (angl. žlutá kniha). „Žlutá se stala barvou dne, symbolem ducha času“.<sup>Jackson</sup> Michaelského času plného inovací, i když to byla trochu zlomená, dekadentní žlutá.

Rudolf Steiner se nikde výslovně nezmiňuje o rytmu 72letých duchů času. Z jasnovidného pozorování však popsal různé zásahy archandělů do světových dějin, které do rytmu malých duchů času zapadají. O Michaelovi například říká, že nadále působil i po skončení velkého michaelského období v posledních stoletích před Kristem. Podobně o Rafaelovi, že se jeho vliv prodloužil až do 13. století. Zmiňuje se i o zásahu archanděla Michaela do dějin kolem roku 1250.<sup>Steiner 14</sup> V našem schématu to odpovídá malému slunečnímu duchu času od roku 1269.

Už v michaelském období kolem 1200 př. Kr. převládlo žluté a zlaté pozadí v egyptském umění. „Žluté okrové pozadí... je charakteristickým znakem ramessovského období“.<sup>Garbini</sup> Běžné bylo za 19. a 20. dynastie (1295-1069). Sarkofágy i celé hrobky, stěny a stropy jsou zlatožluté. Ještě za 18. dynastie to bylo zřídka a od 21. dynastie znovu převládly jiné barvy. Zlato na pozadí ramessovských maleb připomíná vrcholnou gotiku. Tehdejší malíři sáhli kromě okru i po jedovatém auripigmentu. Dlouho totiž nebylo známo lepší barvivo, které by poskytlo takový zlatavý jas jako sirník arsenu. Jak to vysvětlit? Tento styl se smysluplně včleňuje do michaelského rytmu. I ve starém Egyptě bylo zlato symbolem Slunce a věčnosti. Především bůh Slunce, další bohové a zemřelí, kteří získali věčnost, mají zlatou pokožku. Dohady egyptologů, že jde o snahu napodobit papyrus (k čemu a proč jen tehdy?) jsou svévolné a postrádají smysluplný kontext. Kontext této změně stylu dávají soudobé texty, které svědčí o produhovnění podobném vrcholné gotice.

Později se žlutooranžový jas v pozadí vrací na černofigurových vázách

ze 6. století př. Kr. opět spolu s Michaelem a zrodem filosofie.

Zlaté pozadí nakonec znají i japonští umělci pod jménem *kindži*. Objevilo se zhruba souběžně s gotickou Evropou ve 13. století, ačkoli nejnámější takové malby máme až z konce 16. a 17. století. Hlavně malíři ze školy Kanó se proslavili díly vykládanými lístkovým zlatem. Avšak náměty brali z přírody a světského života. Není to michaelské období a zlato zde ani nemá duchovní, nýbrž pozemský význam. Mocní zeměpáni ohromovali hosty skvostnou výzdobou svých hradů. I francouzský král tehdy dělal totéž ve Versailles, které se blyští zlatem. Nezapomínejme, že každý symbol je potřebné vykládat až v kontextu dalších symbolů, jež se objevují spolu s ním a upřesňují jeho význam. Také při výkladu snů si jednotlivosti propůjčují význam vzájemně, jedna druhé, a nedají se interpretovat izolovaně. Zlato je vhodný symbol pro ducha, ale v hmotném rámci se posouvá do významu světské slávy a náhery.



Řecká nádoba na olej, 540 př. Kr.